



MEDİHA MAHMUTBEY ORTAOKULU



# 2024-2028 STRATEJİK PLANI



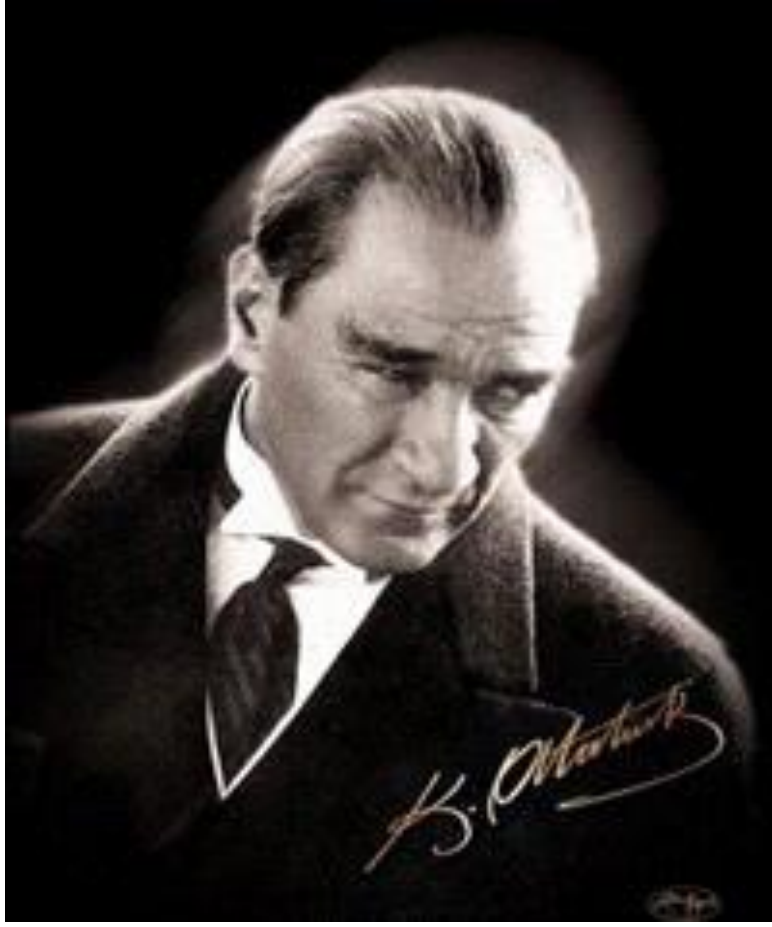
T.C

BORNOVA KAYMAKAMLIĞI

MEDİHA MAHMUTBEY ORTAOKULU MÜDÜRLÜĞÜ

## 2024-2028 STRATEJİK PLANI





Dünyada her şey için; maddiyat için, maneviyat için, başarı için  
en hakiki mürşit ilimdir, fendir.  
İlim ve fennin haricine mürşit aramak gaflettir, cehalettir, delalettir.

Mustafa Kemal ATATÜRK

## Okul/Kurum Bilgileri

<b>İli:İZMİR</b>		<b>İlçesi: Bornova</b>	
<b>Adres:</b>	Barbaros Mah 5301/1 Sok No:102 Çamdibi Bornova/İZMİR	<b>Coğrafi Konum (link)</b>	<a href="http://urlkisaltma.com/5opnV">http://urlkisaltma.com/5opnV</a>
<b>Telefon Numarası:</b>	0232-4623173	<b>Faks Numarası:</b>	(232) 4619268
<b>e-posta Adresi:</b>	728645@meb.k12.tr	<b>Web sayfası adresi:</b>	http://www.medihamahmutbeyioo.k12.tr
<b>Kurum Kodu:</b>	728645	<b>Öğretim Şekli:</b>	Tam Gün

### SUNUŞ



Mediha Mahmutbey Ortaokulu eğitim ve öğretimde iddialı ve köklü bir okul olarak her zaman ön plana çıkmıştır.

Etik değerlere verdiğimiz önem, öğrenci merkezli, sevgi ve saygı temelli, çağın gereğine uygun modern eğitim anlayışı ile bütünleşince başarının en güzel örneğini sergilemekteyiz.

. “Bundan yirmi yıl sonra yapmadığınız şeylerden dolayı yaptıklarınızdan daha fazla pişman olacaksınız. Demir alın ve güvenli limanlardan çıkın artık. Rüzgârları arkanıza alın; araştırın, hayal edin ve keşfedin”. Mark Twain bu sözü söylerken geleceğe dair sorumluluklarımız olduğundan bahsetmişti. Mediha Mahmutbey Ortaokulu olarak 2024-2028 Stratejik Planımızda geleceğe dair sorumluluklarımızın farkında olarak vizyon ve misyonumuza uygun olarak hedefler belirledik. Eksikliklerimizi gidererek olabileceğimizin en iyisi olmak için yola çıktık.

Amacımız Atatürk’ün gençliğini Atamızın gösterdiği hedefler doğrultusunda, çağın ihtiyaç duyduğu bilgi, beceri ve yetenekleri kazandıran, teknolojiyi üreten, tarih bilinci ve bilim aracılığıyla geleceği kurgulayan, nitelikli insan kaynağı yetiştiren, empati ve nezaket kazandıran bir okul olarak öğrencilerimizi yetiştirmektir Bu hedeflere ulaşmak için; Ata’mızın sözleri ayrılmadan izleyeceğimiz yolumuz olacaktır: “Çalışkan olmak” ve “ Hayatta en hakiki mürşit ilimdir, fendir...”

Okulumuzda hazırlanan bu planın uygulanmasında ve başarıya ulaşmasında farkındalık ve katılım önemli olacaktır. Çalışanlarımızın ve paydaşlarımızın planın uygulanması sürecinde de desteğini bizden esirgemeyeceğine olan inancımız tamdır. Stratejik Planın hazırlanma sürecinde katkı sağlayan, destek veren başta stratejik planlama ekibimize, tüm paydaş ve personelimize teşekkür ederim

Hüseyin YALDIZ  
Okul Müdürü

## İÇİNDEKİLER

• I. BÖLÜM: GİRİŞ VE STRATEJİK PLANIN HAZIRLIK SÜRECİ.....	7
• Strateji Geliştirme Kurulu ve Stratejik Plan Ekibi.....	8
• Planlama Süreci.....	8
• II. BÖLÜM: DURUM ANALİZİ.....	10
• Kurumsal Tarihçe.....	11
• Uygulanmakta Olan Planın Değerlendirilmesi.....	11
• Mevzuat Analizi.....	12
• Üst Politika Belgelerinin Analizi.....	14
• Faaliyet Alanları ile Ürün ve Hizmetlerin Belirlenmesi.....	15
• Paydaş Analizi.....	16
• Kuruluş İçi Analiz.....	18
• Teşkilat Yapısı	
• İnsan Kaynakları	
• Teknolojik Düzey	
• Mali Kaynaklar 2.7.5.İstatistiki Veriler	
• Dış Çevre Analizi (Politik, Ekonomik, Sosyal, Teknolojik, Yasal ve Çevresel Çevre Analizi -PESTLE).....	34
• Güçlü ve Zayıf Yönler ile Fırsatlar ve Tehditler (GZFT) Analizi 2.10.Tespit ve İhtiyaçların Belirlenmesi .....	35
• III. BÖLÜM: GELECEĞE BAKIŞ.....	37
• Misyon.....	38
• Vizyon.....	38
• Temel Değerler.....	38
• IV. BÖLÜM: AMAÇ, HEDEF VE STRATEJİLERİN BELİRLENMESİ.....	39
• Amaçlar	
• Hedefler	
• Performans Göstergeleri	
• Stratejilerin Belirlenmesi	
• Maliyetlendirme	
• V. BÖLÜM: İZLEME VE DEĞERLENDİRME.....	48

# I. BÖLÜM

### • GİRİŞ VE STRATEJİK PLANIN HAZIRLIK SÜRECİ

#### • Strateji Geliştirme Kurulu ve Stratejik Plan Ekibi

**Strateji Geliştirme Kurulu:** Okul müdürünün başkanlığında, bir okul müdür yardımcısı, bir öğretmen ve okul/aile birliği başkanı ile bir yönetim kurulu üyesi olmak üzere 5 kişiden oluşan üst kurul kurulur.

**Stratejik Plan Ekibi:** Okul müdürü tarafından görevlendirilen ve üst kurul üyesi olmayan okul müdür yardımcısı başkanlığında, belirlenen öğretmenler ve gönüllü velilerden oluşur.

**Tablo 1. Strateji Geliştirme Kurulu ve Stratejik Plan Ekibi Tablosu**

Strateji Geliştirme Kurulu Bilgileri		Stratejik Plan Ekibi Bilgileri	
Adı Soyadı	Ünvanı	Adı Soyadı	Ünvanı
Hüseyin YALDIZ	Müdür	Sevinç ASLAN	Müdür Yardımcısı
Halil DEMİREL	Müdür Yardımcısı	Nurdan Ata KARABİBER	Sosyal Bilgiler Öğr.
İbrahim Burak KARAKAYA	Rehber Öğretmen	Nilgün ÖZDEMİR	Rehber Öğretmen
Pınar ORAL	OAB Başkanı	Barış TURAN	Bilişim Tek.Öğr.
Rukiye TOZ	OAB Başkan Yrd.	Murat AYDIN	Türkçe Öğretmeni
		Liliya KARATAŞ	Veli

#### • Planlama Süreci:

Mediha Mahmutbey Ortaokulu Müdürlüğünün 2024-2028 yıllarını kapsayacak üçüncü stratejik planı hazırlık çalışmaları 2022/21 Sayılı Genelgeye uygun olarak başlatılmış ve yürütülmüştür.

Okul Strateji Geliştirme Kurulu, Stratejik Planlamaya İlişkin Usul ve Esaslar Hakkındaki Yönetmelik doğrultusunda kurulmuştur. Bu çerçevede Kurulumuz; Okul Müdürü Başkanlığında, Müdür Yardımcıları, Öğretmenler ve Okul Aile Birliği üyelerinden oluşturularak kurulmuştur. Strateji Geliştirme Kurulu stratejik planlama çalışmalarının her aşamamızda destekleri ile Stratejik Planlama Ekibi çalışmalarına pozitif katkı sunmuştur.



Stratejik Planlama Ekibi kurulurken üyelerin daha önce okul düzeyinde stratejik plan çalışmalarında bulunmuş olmasına özen gösterilmiştir. Ekip, stratejik plan çalışmalarında çalışmanın özelliklerine göre zaman zaman gruplara ayrılmış, zaman zaman da birlikte çalışmıştır.

Mediha Mahmutbey Ortaokulu Müdürlüğü 2024-2028 Stratejik Planı hazırlanırken katılımcı bir anlayış benimsenmiştir. Bu anlayışla birlikte örneklem seçilen veli ve öğrenciler ile öğretmenlerimize anketler uygulanmış, mevcut durum analizi ve strateji belirlenmesi aşamalarında tüm çalışanlarla görüşülmüş; karşılıklı fikir ve bilgi alışverişinde bulunulmuştur.

Dış paydaşlarımızın da katkısını alabilmek adına Bornova ilçesindeki üniversiteler, ilçemiz belediyesi, diğer kamu kurum ve kuruluşları ve STK temsilcileriyle görüşmeler yapılmış, kurumumuza dışarıdan bakanların gözüyle bir durum fotoğrafı çekilmiştir.

Durum analizinin ardından geleceğe yönelim bölümüne geçilerek okulumuzun/kurumumuzun amaç, hedef, gösterge ve stratejileri belirlenmiştir.

# II. BÖLÜM

- **DURUM ANALİZİ**
- **Kurumsal Tarihçe**

Okulumuzu yaptıran Mediha Mahmutbey Hanımefendi 1905-1967 yılları arasında yaşamıştır. Aslen İstanköy'lü olup özel tahsil alarak İngilizce, Fransızca, Almanca ve Yunan lisanlarını bildiği bilinmektedir. Bilime olan tutkusundan dolayı, sağlığında okul yaptırmayı çok istemiş, ancak okul yaptırmaya ömrü yetmemiştir. Sağlığında vasiyette bulunduğu için akraba ve varisleri tarafından 1967 yılında Mediha Mahmutbey Hanım efendi anısına okul yapması için İzmir Valiliği'ne 450.000 TL (Dört yüz elli bin) bağış yapılmıştır. Bu paranın 120.000 TL'si ile 6000 m2 olan arsa alınarak arsa üzerine iki katlı beş derslikli bir bina inşa edilerek 1970 yılında eğitim-öğretime başlamıştır. Çevrede nüfus artışı hızlandığından mevcut bina yetersiz kalmıştır. 1974 yılında devlet tarafından iki katlı yedi derslikli ek bina yapılarak 1993 yılına kadar ilkokul olarak hizmet vermiştir. 1993-1994 öğretim yılında ilköğretim okuluna dönüştürülerek okulun adı Mediha Mahmutbey İlköğretim okulu olarak değiştirilmiştir. Mevcut bina yetersiz kalınca mevcut okul yönetimi ve koruma derneğince C blok ek bina yapılarak 1994-1995 öğretim yılında hizmete girmiştir. Okulumuz 2012-2013 eğitim-öğretim itibari ile ortaokul olarak eğitim-öğretime devam etmektedir.

Okulumuz A, B ve C blok olmak üzere 3 bloktan oluşmaktadır. 29 derslik, 1 özel eğitim sınıfı, 2 anasınıfı, 2 rehberlik odası, destek eğitim odası, 4 idari oda, 1 teknoloji sınıfı, 1 Bilişim Teknolojileri sınıfı ve 1 çok amaçlı salon ile eğitim öğretime devam etmektedir.

- **Uygulanmakta Olan Stratejik Planın Değerlendirilmesi**

Mediha Mahmutbey Ortaokulu Müdürlüğü 2019-2023 Stratejik Planı; Bakanlığımız Strateji Geliştirme Başkanlığınca yayınlanan 2018/16 Sayılı genelge çerçevesinde Stratejik Plan Hazırlık Süreci, Durum Analizi, Geleceğe Yönelim olmak üzere üç ana başlıkta 3 amaç ve 4 hedeften oluşturulmuştur.

Her yıl temmuz ayında izleme aralık ayında da izleme ve değerlendirme çalışmaları yapılmıştır. Elde edilen veriler doğrultusunda Stratejik Planımızın 2023 yılsonu gerçekleşme düzeyi %90'dır. Ulaşılmayan hedefler incelendiğinde, söz konusu hedeflerin pandemi ve yaşanan deprem sonrası ortaya çıkan yeni ihtiyaçlar sonucu önceliklerin değişmiş olmasının ve eğitim öğretim kaynaklarına ulaşma oranlarının güçleşmesinin olumsuz etkisinin olduğu tespit edilmiştir.

Eğitim ve öğretime erişim faaliyetlerinin, eğitim ve öğretimde kalitenin artırılmasına yönelik çalışmaların ve kurumsal kapasitenin artırılmasına ilişkin faaliyetlerin geliştirilerek sürdürülmesi önerilmektedir.

- **Yasal Yükümlülükler ve Mevzuat Analizi**

Mediha Mahmutbey Ortaokulu Müdürlüğü'nün başlıca görev ve sorumlulukları şunlardır;

- Bakanlığın eğitim politikaları ve stratejik planlarını, mevzuat ve programlar doğrultusunda yönetmek, yönlendirmek, denetlemek ve koordine ederek etkin ve verimli bir şekilde yerine getirmek.
- İlköğretim çağındaki öğrencileri bedenî, zihnî, ahlaki, manevî, sosyal ve kültürel nitelikler yönünden geliştiren ve insan haklarına dayalı toplum yapısının ve küresel düzeyde rekabet gücüne sahip ekonomik sistemin gerektirdiği bilgi ve becerilerle donatarak geleceğe hazırlamak; eğitim ve öğretim programlarını uygulamak, öğretmen ve öğrencilerin eğitim ve öğretim hizmetlerini bu çerçevede yürütmek ve denetlemek.
- Eğitime erişimi kolaylaştıran, her vatandaşın eğitim fırsat ve imkânlarından eşit derecede yararlanabilmesini teminat altına alan politika ve stratejiler uygulamak, uygulanmasını izlemek ve koordine etmek.
- Tüm bireyleri beden, zihin, ahlak, ruh ve duygu bakımlarından dengeli ve sağlıklı şekilde gelişmiş bir kişiliğe ve karaktere, hür ve bilimsel düşünme gücüne, geniş bir dünya görüşüne sahip, insan haklarına saygılı, kişilik ve teşebbüse değer veren, topluma karşı sorumluluk duyan, yapıcı, yaratıcı ve verimli kişiler olarak yetiştirmek.
- Tüm bireylerin ilgi, istidat ve kabiliyetlerini geliştirerek gerekli bilgi, beceri, davranışlar ve birlikte iş görme alışkanlığı kazandırmak suretiyle hayata hazırlanmalarını ve onların, kendilerini mutlu kılacak ve toplumun mutluluğuna katkıda bulunacak bir meslek sahibi olmalarını sağlamak.
- Kız öğrencilerin, engellilerin ve toplumun özel ilgi bekleyen diğer kesimlerinin eğitime katılımını yaygınlaştıracak politika ve stratejiler uygulamak ve uygulanmasını koordine etmek.
- Özel yetenek sahibi kişilerin bu niteliklerini koruyucu ve geliştirici özel eğitim ve öğretim programlarını uygulamak ve uygulanmasını koordine etmek.
- Eğitim kurumları, yönetici, öğretmen ve çalışanlar için belirlenen performans ölçütlerinin uygulanmasını, öğretim materyallerinin kullanımını, eğitim öğretim programlarının uygulanmasını, öğretmen yeterliliklerini izlemek ve değerlendirilmesini sağlamak.
- Eğitim öğretim hizmetlerini sunarken; kalkınma planları ve programlarda yer alan politika ve hedefler doğrultusunda kamu kaynaklarının etkili, ekonomik, verimli bir şekilde kullanılmasını, hesap verebilirliği ve malî saydamlığı sağlamak.

Tablo 2. Mevzuat Analizi

Sıra No	Mevzuatın Adı
1	<b>ATAMA</b>
	<ul style="list-style-type: none"><li>• MEB Öğretmen Atama ve Yer Değiştirme Yönetmeliği</li><li>• MEB Yönetici Görevlendirme Yönetmeliği</li></ul>
2	<b>ÖDÜL, SİCİL VE DİSİPLİN</b>
	<ul style="list-style-type: none"><li>• 657 Sayılı Devlet Memurları Kanunu</li><li>• 5510 Sayılı Kanun</li><li>• Milli Eğitim Bakanlığı Disiplin Amirleri Yönetmeliği</li><li>• MEB Personelinin Ödüllendirilmesine İlişkin Yönerge</li></ul>
3	<b>OKUL YÖNETİMİ</b>
	<ul style="list-style-type: none"><li>• 1793 Sayılı Milli Eğitim Temel Kanunu</li><li>• İlköğretim Kurumları Yönetmeliği</li><li>• Okul-Aile Birliği Yönetmeliği</li><li>• MEB Eğitim Bölgeleri ve Eğitim Kurulları Yönergesi</li><li>• MEB Yönetici ve Öğretmenlerinin Ders ve Ek Ders Saatlerine İlişkin Yönetmelik</li><li>• Taşınır Mal Yönetmeliği</li></ul>
4	<b>EĞİTİM ÖĞRETİM</b>
	<ul style="list-style-type: none"><li>• MEB İlköğretim Kurumları Yönetmeliği</li><li>• MEB Eğitim Öğretim Çalışanlarının Planlı Yürütülmesine İlişkin Yönerge</li><li>• MEB Öğrencileri Yetiştirme Kursları Yönergesi</li><li>• MEB Ders Kitapları ve Eğitim Araçları Yönetmeliği</li></ul>
5	<b>MÜHÜR, YAZIŞMA ve ARŞİV</b>
	<ul style="list-style-type: none"><li>• Resmi Yazışmalarda Uygulanacak Usul ve Esaslar Hakkında Yönetmelik</li><li>• MEB Evrak Yönergesi</li><li>• MEB Arşiv Hizmetleri Yönetmeliği</li><li>• Resmi Mühür Yönetmeliği</li></ul>
6	<b>REHBERLİK VE SOSYAL ETKİNLİKLER</b>
	<ul style="list-style-type: none"><li>• Rehberlik Hizmetleri Yönetmeliği</li><li>• MEB Sosyal Etkinlikler Yönetmeliği</li><li>• MEB Bayrak Törenleri Yönergesi</li><li>• Okul Sosyal Kulüpler Yönetmeliği</li></ul>
7	<b>ÖĞRENCİ İŞLERİ</b>
	<ul style="list-style-type: none"><li>• MEB İlköğretim Kurumları Yönetmeliği</li><li>• Okul Servis Araçları Hizmet Yönetmeliği</li></ul>
8	<b>PERSONEL İŞLERİ</b>

	<ul style="list-style-type: none"><li>• MEB Personeli İzin Yönergesi</li><li>• 5510 Sayılı Kanun</li><li>• Kamu Kurum ve Kuruluşlarında Çalışan Personelin Kılık Kıyafet Yönetmeliği</li><li>• Memurların Hastalık Raporlarını Verecek Hekim ve Sağlık Kurulları Hakkında Yönetmelik</li><li>• Devlet Memurlarının Tedavi Yardımı ve Cenaze Giderleri Yönetmeliği</li><li>• 4480 Sayılı Kanun</li></ul>
9	<b>SİVİL SAVUNMA</b> <ul style="list-style-type: none"><li>• Daire ve Müesseseler İçin Sivil Savunma İşleri Kılavuzu</li><li>• Sabotajlara Karşı Korunma Yönetmeliği</li><li>• Binaların Yangından Korunması Hakkında Yönetmelik</li></ul>

## • Üst Politika Belgeleri Analizi

Üst politika belgeleri;

- 12. Kalkınma Planı
- Cumhurbaşkanlığı Programı,
- Orta Vadeli Program,
- Cumhurbaşkanlığı Yıllık Programı,
- Millî Eğitim Bakanlığı Stratejik Planı,
- İl Millî Eğitim Müdürlüğü Stratejik Planı,
- İlçe Millî Eğitim Müdürlüğü Stratejik Planı ile
- Okul/kurumu ilgilendiren ulusal, bölgesel ve sektörel strateji eylem planlarını ifade eder.

Kurumun faaliyet alanları ile Kalkınma Planı, diğer plan ve programlarda yer alan amaç, ilke ve politikalar arasındaki uyuma bakılır.

Tablo 3. Üst Politika Belgeleri Analizi Tablosu

Üst Politika Belgesi	İlgili Bölüm/Referans	Verilen Görevler/İhtiyaçlar
12. Kalkınma Planı	Eğitim	658-659-660-662-662.2-662.3-662.4/663.2-663.3663.4/664.1-664./665-665.1/665.2/665.4/666.1-666.2/667-667. Sayılı Amaç Maddeleri ve Bunlara Bağlı Politika ile Tedbir Maddeleri
Cumhurbaşkanlığı 2024 Yıllık Programı	Eğitim	661.1, 661.4, P. 661, P. 662, P. 663, P.664, P.665, P.666, P.667, P.668, P.670, P.672, P.675, P.676, P.678, P.680, P.681 Sayılı Politika ve Tedbir Maddeleri
MEB 2024-2028 St.Planı	Amaç ve Hedeflere İlişkin Mimari	Amaç 1-Amaç 2-Amaç 3-Amaç 4-Amaç5-Amaç 6-Amaç 7
Milli Eğitim Şura Kararları	Temel Eğitime Erişimin ve Eğitimde Niteliğin Artırılması Eğitim Sisteminin Kalitesinin İzlenmesi	Madde 32-58 arası Madde 59-64 arası
İl MEM 2019-2023 St.Planı	Amaç ve Hedeflere İlişkin Mimari	Amaç 1-Amaç 2-Amaç 3-Amaç 4-Amaç5-Amaç 6
İzmir Büyükşehir Bel.St.Planı	Stratejik Amaçlar ve Hedefler	Madde 5.1-5.2 ve Madde 6.1
İzmir Bölge Kalkınma Planı	Gelişme Eksenleri	Madde 5.3.1-Herkes İçin Kaliteli Eğitim

### • Faaliyet Alanları ile Ürün/Hizmetlerin Belirlenmesi

Okulumuzun sunduğu temel ürün ve hizmetler belirlenerek Tablo 3'de sunulmuştur.

**Tablo 4. Faaliyet Alanlar/Ürün ve Hizmetler Tablosu**

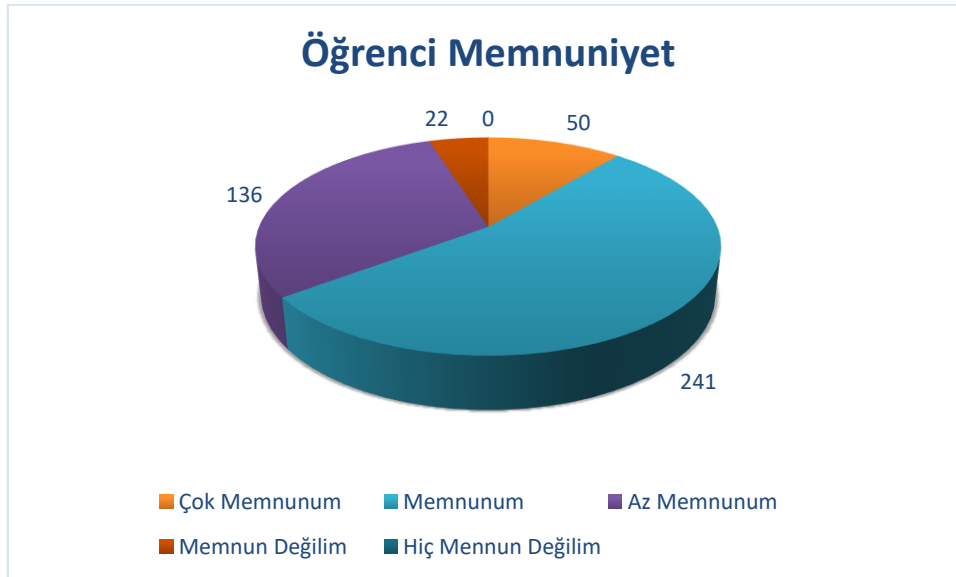
Faaliyet Alanı	Ürün/Hizmetler
Öğretim-egitim faaliyetleri	<b>Öğrenci İşleri</b> Kayıt-nakil işleri Devamdevamsızlık Sınıf geçme Sınav hizmetleri Öğrenci başarısını artırmaya yönelik çalışmalar yapma Okuldaki eğitim öğretim faaliyetlerinin düzenli yürütülmesini sağlama Zümre toplantıları ile ilgili işlemleri yürütme
Rehberlik faaliyetleri	Öğrencilere rehberlik yapmak Velilere rehberlik etmek Rehberlik faaliyetlerini yürütmek Öğrencileri tehdit ve tehlikelere karşı koruyucu, bilinçlendirici çalışmalar yapma Rehberlik ve Psikolojik Danışma Hizmetleri yürütme komisyonunun çalışmasını sağlama Rehberlik ve Psikolojik Çalışma Hizmetleri yıllık çalışma planı ve yıl sonu çalışma raporunu RAM'a gönderme
Sosyal faaliyetler	Bilimsel, kültürel ve sosyal faaliyetleri yürütme Yerel, ulusal ve uluslararası faaliyetlere katılma Sosyal faaliyetlere katılma
Sportif faaliyetler	Sportif faaliyetlere ve yarışmalara katılma Lisans işlemlerinin yapılmasını sağlama
Kültürel ve sanatsal faaliyetler	Bilim şenlikleri düzenleme Belirli gün ve haftalarla ilgili çalışmalar yapma Gezilerle ilgili işlemleri yürütme Kültürel yarışmalarla ilgili işlemleri yürütme Tören programı hazırlama ve uygulama Tarih bilinci oluşturmak ve Atatürk sevgisi kazandırmaya yönelik çalışmalar yapma
İnsan kaynakları faaliyetleri (mesleki gelişim faaliyetleri, personel etkinlikleri...)	Personel izin işlemlerinin yürütülmesini sağlama Personel emeklilik işlemlerinin yürütülmesini sağlama Özlük ve sicil işlemlerinin yürütülmesini sağlama MEBBİS personel bilgilerinin güncel olmasını sağlama Personel sağlık işlemlerinin yürütülmesi Sendikal işlemlerin yürütülmesi Okulun personel ve öğretmen kaynaklarının en verimli şekilde kullanılmasını sağlama Hizmet içi eğitim ihtiyaçlarını belirleme Hizmet içi programlarını yürütülmesini sağlama Personelin temel ve hazırlayıcı eğitim almalarını sağlama Çalışanları karar sürecine ortak etme
Okul aile birliği faaliyetleri	Okulda düzenlenecek olan sosyal faaliyetler için kaynak araştırma Veli ve okul arasındaki iletişim ve işbirliğini sağlama Eğitim ve öğretimi geliştirici faaliyetleri destekleme Maddi imkânlardan yoksun öğrencilerin zorunlu ihtiyaçlarını karşılama Okula maddi katkı sağlamak
Öğrencilere yönelik faaliyetler	Öğrencilerin özgüvenini, başarılarını, topluma değer katma ve üretme becerilerini geliştirici çalışmalar yapma

	Öğrencilerin çevre duyarlılığını artırıcı faaliyetlerin düzenlenmesini sağlama
<b>Ölçme değerlendirme faaliyetleri</b>	Ölçme ve değerlendirme tekniklerindeki gelişmeleri takip ederek paydaşları bilgilendirme Öğretim tekniklerindeki gelişmeleri takip ederek öğrenci, veli ve öğretmenleri bilgilendirme
<b>Öğrenme ortamlarına yönelik faaliyetler</b>	Okuldaki öğretim ortamlarının etkin kullanıldığını takip etme
<b>Ders dışı faaliyetler</b>	Ders dışı eğitim çalışmalarının yapılmasını sağlama

## PAYDAŞ ANALİZİ

Stratejik Planlama, bir kurumda görev alan her kademedeki kişinin katılımını ve kurum yöneticisinin tam desteğini içeren sonuç almaya yönelik çabaların bütünüdür. Bu anlamda paydaşların ihtiyaç ve beklentileri, paydaşlar ve politika yapıcıların kurumun misyonu, hedefleri ve performans ölçümünün belirlenmesinde aktif rol oynamasını ifade eder.

Bu kapsamda 2024-2028 yıllarını kapsayacak İzmir Bornova Mediha Mahmutbey Ortaokulu Müdürlüğü'nün Stratejik Planı'nın hazırlanma sürecinde, planlamanın tasarlanması ve değerlendirilmesi hususunda iç ve dış paydaşların görüş ve önerilerine yönelik paydaş memnuniyet anketi uygulanmıştır. Paydaşlara uygulanan anket sorularının seçenekleri ve puan karşılıklarından elde edilen veriler 1-1,49 /Hiç Memnun Değilim; 1,50-2,49 /Memnun Değilim; 2,50-3,49 /Az Memnunum; 3,50-4,49 / Memnunum; 4,50-5,00 /Çok Memnunum şeklinde değerlendirilmiştir.





Tüm sorulara verilen sonuçların ortalama ve standart sapmaları aşağıdaki tabloda verilmiştir.

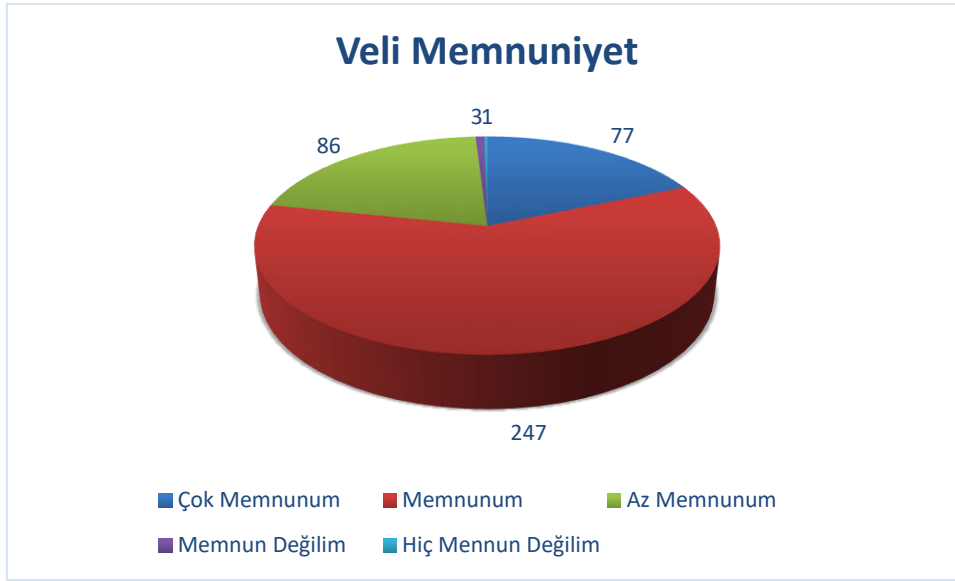
	N	ORT	S.S.
1- Okulda kendimi güvende hissediyorum.	449	3,88	1,023
2- Okul temiz ve hijyeniktir. .	449	2,71	1,178
3- Okulun fiziki koşulları yeterlidir.	449	3,66	0,975
4- Okul, yeni kabul edilen öğrencilere uygun desteği sağlar.	449	3,97	0,883
5- Farklı kültürlerden gelen öğrencilerin bu okulda memnuniyetle karşılanacağını düşünüyorum.	449	3,67	1,131
6- Öğretmenlerime ihtiyaç duyduğumda kolaylıkla görüşebilirim.	449	4,18	0,956
7- Okul müdürüne ihtiyaç duyduğumda kolaylıkla görüşebilirim.	449	4,02	0,992
8- Okul rehberlik servisinden ihtiyaçlarım doğrultusunda faydalanabiliyorum.	449	4,08	1,004
9- Okul kişisel hedefler belirlememde ve bu hedeflere ulaşmamda yeterli rehberlik ediyor.	449	3,84	1,023
10- Okulumda yer almam için birçok fırsat var.	449	3,81	1,067
11- Okul bana yeterli ders dışı etkinlik olanakları sunuyor."	449	3,69	1,098
12- Okul kulüpleri amacına uygun şekilde gelişimime katkı sağlıyor."	449	3,45	1,183
13- Öğretmenlerim sınıfta adil kurallara sahipler ve tarafsızlar."	449	3,72	1,240
14- Öğretmenlerim beni daha iyi performans göstermem için teşvik ediyor."	449	4,01	0,979
15- Öğretmenlerim derslerin işlenişinde farklı ve ilgi çekici yöntemler kullanır."	449	3,92	1,047
16- Sınav ve ödevlerin beni değerlendirmek için adil ve yeterli olduğunu düşünüyorum."	449	3,81	1,139
17- Okulda düzenlenen sanatsal ve kültürel faaliyetler yeterlidir."	449	3,47	1,206
18- Okulda öğrencilerin görüşleri dikkate alınır."	449	3,54	1,111
19- Okul kantininde yeterli ve sağlıklı yiyecekler var."	449	2,34	1,272
20- DYK'leri yeterli buluyorum."	449	3,45	0,990
<b>ORTALAMA</b>	449	3,66	0,677

Tabloya göre en düşük puan alan okul temizliği, kantin hizmetleri, DYK hizmetleri ve kulüp çalışmalarını iyileştirmeye açık alanlar olarak belirlenmiştir.



Tüm sorulara verilen sonuçların ortalama ve standart sapmaları aşağıdaki tabloda verilmiştir.

	N	ORT	S.S
01- Okulun misyonu ve vizyonunu tam olarak anlıyorum."	58	4,59	0,497
02- Okulda eğitim ve yönetim kalitesi sürekli olarak gelişiyor.	58	4,34	0,849
03- Okul temiz ve hijyeniktir.	58	3,78	0,918
04- Okul, öğrencilerin ve personelin güvenliğini sağlamak için uygun güvenlik önlemleri alır.	58	4,41	0,622
05- Okul, yeni kabul edilen öğrencilere uygun desteği sağlar.	58	4,52	0,569
06-Okulumuz mesleki yeterliliğimi geliştirmek için eğitim fırsatları sunuyor.	58	4,41	0,726
07- Okul yönetimimiz öğretmenleri etkin bir şekilde yönlendirir.	58	4,62	0,644
08- Okulumuz, öğrencilerin öğrenme ilgisini uyandıracak bir öğrenme ortamı oluşturmuştur.	58	4,33	0,632
09- Etkili bir öğretmen olmak için ihtiyaç duyduğum kaynaklara erişimim var.	58	4,40	0,674
10- Bana sunulan kaynakları kullanmak için gerekli eğitime sahibim.	58	4,41	0,563
11-Okulumuzun, farklı ihtiyaçları olan öğrencileri desteklemek için etkin bir politikası vardır.	58	4,40	0,674
12-Okulumuz müfredat uygulamasını etkin bir şekilde izler."	58	4,55	0,502
13- Okulumuz, velilere uygun etkinlikler düzenlemektedir.	58	4,17	0,752
14- Diğer öğretmenlerle iş birliği yaparım.	58	4,62	0,587
15- Okul personeli arasında dostane bir ilişki sürdürülür.	58	4,50	0,656
16- Takım ruhumuz ve moralimiz yüksek.	58	4,57	0,728
17- Okulumuza aidiyet hissediyorum.	58	4,71	0,562
<b>ORTALAMA</b>	58	4,43	0,441



	N	ORT	S.S
01- Okulun misyonu ve vizyonunu tam olarak anlıyorum."	414	3,85	0,906
02- Okulda eğitim ve yönetim kalitesi sürekli olarak gelişiyor."	414	3,65	1,087
03- Okul temiz ve hijyeniktir."	414	3,15	1,171
04- Okul, öğrencilerin ve personelin güvenliğini sağlamak için uygun güvenlik önlemleri alır."	414	4,06	0,907
05- Okul, yeni kabul edilen öğrencilere uygun desteği sağlar."	414	3,97	0,776
06- Okul, çocuğumun okumaya olan ilgisini geliştirmesine yardımcı olabilir."	414	3,96	0,993
07- Okul çocuğumun öğrenme ilgisini güçlendiriyor."	414	3,89	0,946
08- Okul çocuğumun ahlaki gelişimini teşvik edebilir."	414	3,92	0,927
09- Okulda kullanılan değerlendirme yöntemleri çocuğumun gelişimini tüm yönleriyle anlamama yardımcı oluyor."	414	3,80	0,904
10- Okul, çocuğumun öğrenme performansı ve gelişimi hakkında beni iyi bilgilendiriyor."	414	3,78	1,105
11- Okul çocuğuma duygusal rahatsızlık ve öğrenme güçlükleri ile karşılaştığında yeterli desteği ve rehberlik sağlar."	414	3,90	1,037
12- Öğretmenlerin benimle iletişim kurma yöntemlerinden memnunum."	414	4,04	0,991
13- Herhangi bir problem durumunda müdür endişelerime cevap veriyor."	414	4,17	0,917
14- Okulda, velilerin ihtiyaçlarına uygun eğitim faaliyetleri düzenlenir."	414	3,50	1,027
15- Okul, çocukların gelişimini desteklemek için velilerle iyi bir ilişki kurar."	414	3,88	1,007
16- Okul, aktif veli katılımını teşvik eder."	414	3,83	0,926
17- Okulun veli etkinliklerine aktif olarak katılıyorum."	414	3,61	1,136
18- Bir veli olarak okula aidiyet hissediyorum."	414	3,75	0,941

19- Çocuğumun ev ödevlerini tamamlamasını sağlarım.	414	4,19	0,911
20- Çocuğumu okumaya teşvik ederim.	414	4,44	0,740
21- Çocuğumun her gün okula gitmesini sağlarım."	414	4,60	0,677
22- Çocuğumun eğitiminde aktif bir ortağım."	414	4,37	0,791

Tabloya göre en düşük puan alan okul temizliği iyileştirmeye açık alan olarak belirlenmiştir.

### ANASINIFI



	N	ORT	S.S.
01- Okulun misyonu ve vizyonunu tam olarak anlıyorum."	61	3,92	0,690
02- Okulda eğitim ve yönetim kalitesi sürekli olarak gelişiyor."	61	3,74	0,929
03- Okul temiz ve hijyeniktir."	61	3,80	0,946
04- Okul, öğrencilerin ve personelin güvenliğini sağlamak için uygun güvenlik önlemleri alır."	61	4,18	0,646
05- Okul, yeni kabul edilen öğrencilere uygun desteği sağlar."	61	4,00	0,683
06- Okul, çocuğumun okumaya olan ilgisini geliştirmesine yardımcı olabilir."	61	4,34	0,629
07- Okul çocuğumun öğrenme ilgisini güçlendiriyor."	61	4,38	0,662
08- Okul çocuğumun ahlaki gelişimini teşvik edebilir."	61	4,28	0,662
09- Okulda kullanılan değerlendirme yöntemleri çocuğumun gelişimini tüm yönleriyle anlamama yardımcı oluyor."	61	4,21	0,635
10- Okul, çocuğumun öğrenme performansı ve gelişimi hakkında beni iyi bilgilendiriyor."	61	4,25	0,767
11- Okul çocuğuma duygusal rahatsızlık ve öğrenme güçlükleri ile karşılaştığında yeterli desteği ve rehberlik sağlar."	61	4,05	0,740
12- Öğretmenlerin benimle iletişim kurma yöntemlerinden memnunum."	61	4,30	0,691
13- Herhangi bir problem durumunda müdür endişelerime cevap veriyor."	61	4,03	0,774
14- Okulda, velilerin ihtiyaçlarına uygun eğitim faaliyetleri düzenlenir."	61	3,52	0,959

15- Okul, çocukların gelişimini desteklemek için velilerle iyi bir ilişki kurar.	61	4,08	0,759
16- Okul, aktif veli katılımını teşvik eder.	61	4,05	0,762
17- Okulun veli etkinliklerine aktif olarak katılımım.	61	4,11	0,819
18- Bir veli olarak okula aidiyet hissediyorum.	61	3,87	0,806
19- Çocuğumun ev ödevlerini tamamlamasını sağlarım.	61	4,46	0,673
20- Çocuğumu okumaya teşvik ederim.	61	4,52	0,673
21- Çocuğumun her gün okula gitmesini sağlarım."	61	4,56	0,67
22- Çocuğumun eğitiminde aktif bir ortağım."	61	4,52	0,70
<b>ORTALAMA</b>	61	4,14	0,45

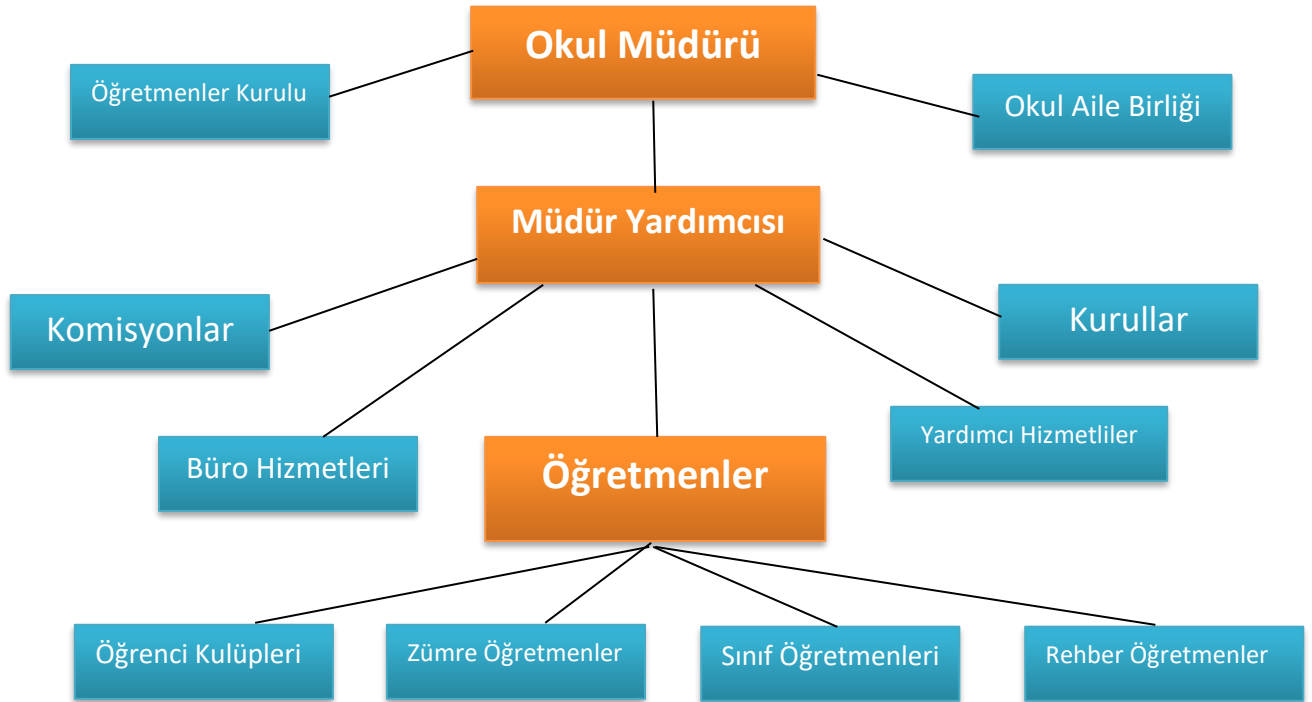


	N	ORT.	S.S.
01- Okulun misyonu ve vizyonunu tam olarak anlıyorum."	6	4,17	0,408
02- Okulda eğitim ve yönetim kalitesi sürekli olarak gelişiyor.	6	3,50	1,378
03- Okul temiz ve hijyeniktir.	6	3,50	1,225
04- Okul, öğrencilerin ve personelin güvenliğini sağlamak için uygun güvenlik önlemleri alır.	6	3,67	1,033
05- Okul, yeni kabul edilen öğrencilere uygun desteği sağlar.	6	4,17	0,408
06-Okulumuz mesleki yeterliliğimi geliştirmek için eğitim fırsatları sunuyor.	6	3,83	0,983
07- Okul yönetimimiz öğretmenleri etkin bir şekilde yönlendirir.	6	4,00	0,632
08- Okulumuz, öğrencilerin öğrenme ilgisini uyandıracak bir öğrenme ortamı oluşturmuştur.	6	4,17	0,408
09- Etkili bir öğretmen olmak için ihtiyaç duyduğum kaynaklara erişimim var.	6	4,00	0,632
10- Bana sunulan kaynakları kullanmak için gerekli eğitime sahibim.	6	4,17	0,408
11-Okulumuzun, farklı ihtiyaçları olan öğrencileri desteklemek için etkin bir politikası vardır.	6	4,17	0,753
12-Okulumuz müfredat uygulamasını etkin bir şekilde izler. "	6	4,17	0,408
13- Okulumuz, velilere uygun etkinlikler düzenlemektedir.	6	3,83	0,753
14- Diğer öğretmenlerle iş birliği yaparım.	6	4,33	0,516

15- Okul personeli arasında dostane bir ilişki sürdürülür.	6	4,17	0,753
16- Takım ruhumuz ve moralimiz yüksek.	6	4,17	0,753
17- Okulumuza aidiyet hissediyorum.	6	4,00	0,632
<b>ORTALAMA</b>	6	4,00	0,579

- Okul/Kurum İçi Analiz

### 2.7.1 Kurum Teşkilat Şeması



Tablo 5.Okul/Kurum İçi Analiz İçerik Tablosu

Okul/Kurum İçi	Analiz İçerik Tablosu			
	Sınıf/Şube	Kız	Erkek	Toplam
Öğrenci sayıları	5	122	152	274
	6	134	130	264
	7	145	142	287
	8	134	131	265
	<b>Toplam</b>	535	555	1090
	<b>Kaynaştırma/Bütünleştirme Öğrenci Sayıları</b>			
	<b>Durumu</b>		<b>Sayı</b>	
	Hafif Düzey Otizm Spekturumu		11	

		Orta Düzey Otizm Spekturumu	0			
		Özel Öğrenme Güçlüğü	0			
		Görme Yetersizliği	0			
		DEHB	0			
		Süregelen Hastalık	0			
		Özel Yetenekli Birey	0			
	<b>2023-2024 Yılı 1.Dönem Akademik Başarı Verileri</b>					
		<b>Teşekkür</b>	<b>Takdir</b>			
	<b>5.Sınıf</b>	74	118			
	<b>6.Sınıf</b>	54	76			
	<b>7.Sınıf</b>	41	99			
	<b>8.Sınıf</b>	30	88			
	<b>Toplam</b>	200	381			
	<b>2022-2023 Yılı Merkezi Sınav ve Mezuniyet Puanı Yerleştirme Verileri</b>					
	<b>8.Sınıf Öğrenci Sayıları</b>	<b>LGS ye Giren Öğrenci Sayıları</b>	<b>Sınavla Yerleşen Öğrenci Sayıları</b>	<b>Özel Liselere Kayıt Yaptıran Öğrenci Sayıları</b>	<b>Adrese Dayalı Kayıt Yaptıran Öğrenci Sayısı</b>	<b>Yetenek Sınavı İle Yerleşen Öğrenci Sayısı</b>
	220	196	6	2	188	2
	<b>Lisanslı Öğrenci Sayıları</b>					
	<b>Branşı</b>	<b>Lisans Sayısı</b>				
	Futbol	165				
	Voleybol	35				
	Basketbol	25				
	Tekvando	6				
	Güreş	0				
	Jimnastik	0				
	Atletizm	0				
	Yüzme	3				
	Eskrim	0				
	Muaythai	5				
	Kickboks	2				
	<b>Ödül Alan Öğrenci Sayıları</b>					
	<b>Branşı</b>	<b>Ödül Alan Sayısı</b>				
	Futbol					
	Güreş					
	Jimnastik	1				
	Atletizm					
	Yüzme	1				
	Eskrim					
	Muaythai	12				
	Kickboks	5				
Sosyal-kültürel-bilimsel ve sportif başarı verileri						

Öğrenme stilleri envanteri	481 öğrenciye uygulanan Öğrenme Stilleri Envanteri sonuçlarına göre; Öğrencilerin %40'ı duyararak, %35'i görerek ve %25'i de dokunarak-hareket ederek öğrendiğini belirtmişlerdir. Uygulanan anket sonucunda sınıf rehberlik etkinliği olarak öğrencilere kategorilere göre öğrenme stilleri ve ders çalışma yöntemleri hakkında bilgilendirme yapılmıştır.						
Devam-devamsızlık verileri		<b>Sınıf</b>	<b>Toplam Öğrenci Sayısı</b>	<b>Kız</b>	<b>Erkek</b>	<b>Toplam</b>	<b>% Oranı</b>
		5	277	11	13	24	8,6
		6	268	12	29	41	15,2
		7	290	22	23	45	15,5
		8	266	26	34	60	22,5
		<b>Toplam</b>	<b>1101</b>	<b>71</b>	<b>99</b>	<b>170</b>	<b>15,4</b>
Okul disiplinini etkileyen faktörler anketi		<ul style="list-style-type: none"> <li>Uygulamaya katılan öğrencilerin %30'u, "Kendimi kontrol etmekte zorluk çekiyorum, bu nedenle de istemeden hatalı davranışlarım oluyor " belirtmiştir.</li> </ul>					
		<ul style="list-style-type: none"> <li>Yine öğrencilerin %30'u "Kurallara uyma zorunluluğu standart değil, öğretmenden öğretmene değişiyor" belirtmişlerdir.</li> </ul>					
		<ul style="list-style-type: none"> <li>%30'u " Hatalı davranışlarını düzeltmek için zaman tanınmadığını" belirtmişlerdir.</li> </ul>					
		<ul style="list-style-type: none"> <li>%20'si "Arkadaşlarına ters düşmemek için, onların hatalı davranışlarına uymak zorunda kaldıklarını" belirtmişlerdir.</li> </ul>					
		<ul style="list-style-type: none"> <li>%12,5'i " Kurallar tam olarak açıklanmadığı için kurallara uygun davranıp davranmadıklarını bilmediklerini" belirtmişlerdir.</li> </ul> <p><b>Çözüm Önerileri kapsamında;</b></p> <ol style="list-style-type: none"> <li>Öncelikle eğitim-öğretim yılı başında olmak üzere öğrencilere sık sık M.E.B. İlköğretim Kurumları Yönetmeliği Öğrencilerin olumsuz davranışları ve uygulanacak yaptırımlar (Mad.54) kısmı sınıf öğretmenleri aracılığı ile okunarak tekrarlanması.</li> <li>Okulda genel düzen ve disiplini sağlamanın herkesin işi olduğu; herkesin idare kadar sorumlu olduğu ve her öğretmenin aynı hassasiyeti göstermesi gerektiği ilkesinin benimsenmesi ve davranışa dökülmesi.</li> <li>Davranış Değerlendirme Kurulu, Psikolojik Danışman, Onur Kurulu, Okul Öğrenci Kurulu, Sınıf Öğretmenler Kurulu ile kamuoyu oluşması için ilgili toplantılar yapılması.</li> </ol>					
İnsan kaynakları verileri	İdareci, öğretmen ve destek personeline dair sayısal veriler, lisans ya da yüksek lisans programlarından mezuniyet durumlarını da kapsmalıdır.						
Öğretmenlerin hizmet içi eğitime katılma oranları		<b>Yıl</b>	<b>Öğretmen Sayısı</b>	<b>Hizmet İçi Faaliyete Katılan Öğretmen Sayısı</b>	<b>%Oran</b>		



	2022	57	57	100
	2023	57	57	100
	2024	57	57	100
	Okul Fiziki Ortamına İlişkin Bilgiler			
Öğrenme ortamı verileri	Bölümler			
	Okul Kat Sayısı	A blok 2 kat, B blok 2 kat, C blok 3 kat		
	Derslik Sayısı	30		
	Derslik Alanları	20 m2		
	Şube Sayısı	29		
	İdari Oda Sayısı	4		
	Öğretmenler Odası	1		
	Okul Yerleşim Alanı	1040 m2		
	Okul Bahçesi Alanı	2040 m2		
	Kantin	1		
	Tuvalet Sayısı	11		
	Çok Amaçlı Salon	1		
	Bilişim Laboratuvarı	1		
	Fen Laboratuvarı	Yok		
	Kütüphane	1		

\*Tabloda sıralanan bilgiler, örnek olarak sıralanmıştır.

### • İnsan Kaynakları

Tablo 6.Okul/Kurum Öğretmen Norm Bilgileri Tablosu

Branş Adı	Norm	Mevcut	İhtiyaç	Fazla
Türkçe	8	8		
Matematik	8	8		
Fen Bilimleri	6	6		
Sosyal Bilgiler	5	5		
İngilizce	6	6		
Din Kültürü ve Ahlak Bil.	4	1	3	
Müzik	2	2		
Görsel Sanatlar	2	2		
Beden Eğitimi	5	5		
Bilişim Teknolojileri	2	2		
Teknoloji Tasarım	3	3		
Rehberlik	3	3		
Özel Eğitim	4	3	1	

Tablo 7.Okul/Kurum Yönetici Bilgileri Tablosu

	Norm	Mevcut	İhtiyaç
Müdür	1	1	
Müdür Yardımcısı	3	3	

Tablo 8.Okul/Kurum Personel Bilgileri Tablosu

Ünvan	Erkek	Kadın	Toplam
Yardımcı Personel	1		
Memur	1		
Güvenlik Memuru			

Tablo 9.Okul/Kurum Personel Eğitim Bilgileri Tablosu

Branş	Lisans	Yüksek Lisans	Doktora
Türkçe	7	1	
Matematik	7	1	
Fen Bilimleri	6		
Sosyal Bilgiler	4	1	
İngilizce	6		
Din Kültürü ve Ahlak Bil.	4		
Görsel Sanatlar	2		
Müzik		2	
Beden Eğitimi	5		
Bilişim Teknolojileri	1	1	
Teknoloji Tasarım	3		
Rehberlik	3		
Özel Eğitim	4		

- Öğretmen kadromuz Milli Eğitim Bakanlığı Atama ve Yer Değiştirme Yönetmeliğine uygun olarak, 657 sayılı Kanununun 48 inci maddesinde belirtilen genel ve özel şartları taşıyanlar arasından atama usulüyle atanmışlardır.
- Kadrosu olmayıp da sözleşmeli çalıştırılan personelin sayısı : 0

**Tablo 10. Son 2 Yılda Okula Gelen/Giden Personel Sayısı**

Gelen Öğretmen Sayısı	5	Tayin
Giden Öğretmen Sayısı	2	Tayin ve Emekli

- Öğretmenlerin okulda ortalama çalışma yılı 8 yıldır.
- Öğretmenlerin katıldığı hizmet içi eğitim saati yıllık ortalama 70 saattir.

**Tablo 11. Son 2 Yılda Çalışanlara Verilen Ödül/Ceza Sayısı**

Öğretim Yılı	Ödül Alan Öğretmen Sayısı	Ceza Türü
2021-2022	60	0
2022-2023	58	0

**Tablo 12. Çalışanların Görev Dağılımı**

Çalışanın Ünvanı	Görevleri
Okul /Kurum Müdürü	MEB İlköğretim Kurumları Yönetmeliği Madde 61
Müdür Yardımcısı	MEB İlköğretim Kurumları Yönetmeliği Madde 64
Öğretmenler	MEB İlköğretim Kurumları Yönetmeliği Madde 91
Yönetim İşleri ve Büro Memuru	MEB İlköğretim Kurumları Yönetmeliği Madde 64
Yardımcı Hizmetler Personeli	MEB İlköğretim Kurumları Yönetmeliği Madde 91

**Tablo 13. İdari Personelin Hizmet Süresine İlişkin Bilgiler**

Hizmet Süreleri	2023-2024 Yılı İtibarıyla	
	Kişi Sayısı	%
1-4 Yıl		
5-6 Yıl		
7-10 Yıl		
10.....Üzeri	4	100

**Tablo 14. Okul/Kurumda Oluşan Yönetici Sirkülasyonu Oranı**

	Yıl İçerisinde Okul/Kurumdan Ayrılan Yönetici Sayısı			Yıl İçerisinde Okul/Kurumda Göreve Başlayan Yönetici Sayısı		
	2021	2022	2023	2021	2022	2023
<b>TOPLAM</b>			1	1		

**Tablo 15. Öğretmenlerin Hizmet Süreleri (Yıl İtibarıyla)**

Branşı	Hizmet Süreleri											
	1-3 Yıl		4-6 Yıl		7-10 Yıl		11-15 Yıl		15-20 Yıl		20 Yıl ve Üzeri	
	K	E	K	E	K	E	K	E	K	E	K	E
Türkçe					1		2		3		1	1
Fen Bilimleri							4		1		1	
Matematik					2		1		1	1	2	1
Sosyal Bilgiler					2				2			1
İngilizce					1		1		3	1		
Müzik									1	1		
Beden Eğitimi								1			2	2
Tekn. Ve Tas.											2	1
Bilişim Tekn.						1			1			
Görsel San.											1	1
DKVAB			1									
Rehberlik					1			1			1	

**Tablo 16. Kuru Tablo 17. Toplamda Gerçekleşen Öğretmen Sirkülasyonunun Oranı**

	Yıl İçerisinde Kurumdan Ayrılan Öğretmen Sayısı			Yıl İçerisinde Kurumda Göreve Başlayan Öğretmen Sayısı		
	2021	2022	2023	2021	2022	2023
<b>TOPLAM</b>			2		2	2

**Tablo 18. Öğretmenlerin Katıldığı Hizmet İçi Eğitim Programları**

**Tablo 19. Kurumdaki Mevcut Hizmetli/ Memur Sayısı**

Sıra No	Görevi	Erkek	Kadın	Eğitim Durumu	Hizmet Yılı	Toplam
1	Memur	1		Lise	-	-
2	Hizmetli	1		Önlisans	-	-

Tablo 20. Çalışanların Görev Dağılımı

Çalışanın Ünvanı	Görevleri
Okul /Kurum Müdürü	<p><b>MADDE 39 – (1)</b> Okul öncesi eğitim ve ilköğretim kurumları, ilgili mevzuat hükümleri doğrultusunda diğer çalışanlarla birlikte müdür tarafından yönetilir. Müdür; okulun öğrenci, her türlü eğitim ve öğretim, yönetim, personel, tahakkuk, taşınır mal, yazışma, eğitici ve sosyal etkinlikler, yatılılık, bursluluk, taşınmalı eğitim, güvenlik, beslenme, bakım, koruma, temizlik, düzen, nöbet, halkla ilişkiler ve benzeri görevler ile Bakanlık ve il/ilçe millî eğitim müdürlüklerince verilen görevler ile görev tanımında belirtilen diğer görevlerin yerine getirilmesini sağlar.</p> <p>(2) (<b>Ek:RG-14/10/2023-32339</b>) Okul müdürü, bu Yönetmelikte belirtilen hususları dikkate alarak eğitim ortamlarında öğrencilerin cep telefonlarını ve kayıt özelliği olan dijital cihazlarını kurallara uygun bir şekilde kullanmalarına yönelik tedbirleri alır.</p>
Müdür Yardımcısı	<p><b>MADDE 41 – (1)</b> Müdürün ve müdür başyardımcısının olmadığı zamanlarda müdüre vekâlet eder. Müdür yardımcısı, görev tanımında belirtilen görevler ile müdür tarafından verilen görevleri yerine getirir.</p>
Öğretmenler	<p><b>MADDE 43 – (1)</b> Okul öncesi ve ilköğretim kurumu öğretmenleri, kendilerine verilen grup/sınıf/şubede eğitim ve öğretim faaliyetlerini, eğitim ve öğretim programında belirtilen esaslara göre planlamak ve uygulamak, ders dışında okuldaki eğitim ve öğretim işlerine etkin bir biçimde katılmak ve bu konularda mevzuatta belirtilen görevleri yerine getirmekle yükümlüdür.</p> <p>(2) İlkokullarda sınıf öğretmenleri, okuttukları sınıfı bir üst sınıfta da okuturlar. Ancak istekleri yönetimce uygun görülmesi hâlinde başka bir sınıfı da okutabilirler.</p> <p>(3) (<b>Değişik:RG-16/6/2016-29744</b>) İlkokullarda bütün derslerin sınıf öğretmenlerince okutulması esastır. Ancak Yabancı Dil ile Din Kültürü ve Ahlak Bilgisi dersleri okulun kadrolu alan öğretmenlerince okutulur. Okulda kadrolu alan öğretmeni bulunmaması durumunda; bu dersler aynı eğitim bölgesinde, yoksa diğer eğitim bölgelerindeki kadrolu alan öğretmenlerince okutulur. İhtiyacın kadrolu alan öğretmenlerince karşılanamaması durumunda, bu dersleri okutmak üzere, mezun olduğu yükseköğretim programı itibarıyla atamaya esas olan alana öğretmen olarak atanabilme şartlarını taşıyanlar ek ders karşılığı görevlendirilebilir. Bu şekilde de ihtiyacın karşılanamaması durumunda bu dersler yükseköğrenimlerini söz konusu alanlarda yapan sınıf öğretmenleri veya sınıf öğretmeni olup bu alanda hizmet içi eğitim sertifikası almış öğretmenler tarafından ders değişimi yolu ile de okutulabilir. Bunun da mümkün olmadığı durumlarda bu dersler sınıf öğretmenlerince okutulur.</p> <p>(4) İlkokullarda Yabancı Dil ile Din Kültürü ve Ahlak Bilgisi dersleri, alan öğretmenlerince okutulduğunda sınıf öğretmenleri bu ders saatlerinde yönetimce verilen eğitim ve öğretim görevlerini yapar.</p> <p>(5) Öğretmenler yaz ve dinlenme tatillerinde izinli sayılırlar. Hastalık ve diğer mazeret izinleri dışında ayrıca yıllık izin verilmez.</p> <p>(6) Öğretmenlere, eğitim, öğretim ve yönetim görevlerinden başka bir görev verilemez.</p> <p>(7) Öğretmenler, komisyon üyesi ve gözcü olarak görevlendirildikleri sınav komisyonlarında, okulda yapılan her türlü resmî toplantılar ve mahallî kurtuluş günleri ile millî bayramlarda bulunmak zorundadırlar. Öğretmenlere görevlendirme ve toplantıların zamanı, en az (<b>Değişik ibare:RG-10/7/2019-30827</b>) beş gün önceden yazı ile duyurulur. Toplantının gündemi öğretmenlerin de görüşü alınarak hazırlanır. Toplantılar, dersleri aksatmamak üzere çalışma günlerinde yapılır.</p> <p>(8) Okul öncesi eğitim kurumlarında sabah ve ikinci kahvaltısı esnasında çocuklarla birlikte bulunur, grubundaki çocukların düzenli bir şekilde yemek yemelerini sağlar.</p>
Yönetim İşleri ve Büro Memuru	<p>1-Verilen her türlü resmi yazıyı kurallara uygun olarak yazar. Gelen ve giden yazılarla ilgili defterleri tutar, dosyalama işlemini yapar, elektronik ortamdaki verileri yedekler, arşivler, bilgileri günceller, gerekli olanlara cevap hazırlar ve işleri süresi içinde sonuçlandırır.</p> <p>2-Personele ait özlük dosyalarını tutar, bununla ilgili değişiklikleri zamanında ilgili modüllere işler.</p> <p>3-Teslim edilen bilgisayar, fotokopi, faks, yazıcı vb. araçları amacı doğrultusunda kullanır, korur, bakım ve onarımlarının yapılmasını sağlar.</p> <p>4- Görev alanı ile ilgili okul veya kurumun yöneticilerinin vereceği diğer görevleri yapar.</p>
Yardımcı Hizmetler Personeli	<p>1-Okula ait bina, tesis, alan, araç ve gereç vb. bölümlerin ve çevresinin temizlik hizmetlerini yapar.</p> <p>2- Isıtma, sıhhi ve elektrik tesisatındaki aksaklıkları yönetime bildirir.</p> <p>3-Okula gelen çeşitli malzeme, araç ve gereci gerekli yerlere taşır ve yerleştirir.</p> <p>4- Gerekliğinde bina ve tesislerin boya, badana vb. işlerini yapar.</p> <p>5- Varsa mutfak işlerinde ilgililere yardımcı olur.</p> <p>6- Çalışma saatleri dışında ve tatillerde nöbet görevini yerine getirir.</p> <p>7- Görev alanı ile ilgili yöneticilerin vereceği diğer görevleri yapar.</p>

Tablo 21. Okul/kurum Rehberlik Hizmetleri

Mevcut Kapasite				Mevcut Kapasite Kullanımı ve Performans					
Psikolojik Danışman Norm Sayısı	Görev Yapan Psikolojik Danışman Sayısı	İhtiyaç Duyulan Psikolojik Danışman Sayısı	Görüşme Odası Sayısı	Danışmanlık Hizmeti Alan			Rehberlik Hizmetleri İle İlgili Düzenlenen Eğitim/Paylaşım Toplantısı vb. Faaliyet Sayısı		
				Öğrenci Sayısı	Öğretmen Sayısı	Veli Sayısı	Öğretmenlere Yönelik	Öğrencilere Yönelik	Velilere Yönelik
3	3	0	2						

### • Teknolojik Düzey

Tablo 22. Teknolojik Araç-Gereç Durumu

Araç-Gereçler	2021	2022	2023	İhtiyaç
Etkileşimli Tahta	34	34	34	0
Masaüstü Bilgisayar	15	27	35	0
Laptop	5	5	5	0
Yazıcı	7	7	7	0
Fotokopi Makinesi	2	2	2	0
İnternet Bağlantı Hızı	50 Mbps	50 Mbps	50 Mbps	

Tablo 23. Fiziki Mekân Durumu

Fiziki Mekân	Var	Yok	Adedi	İhtiyaç	Açıklama
Öğretmen Çalışma Odası	X		1		
Ekipman Odası		X		1	
Kütüphane		X	1		
Rehberlik Servisi	X		2		
Resim Odası		X		1	
Müzik Odası		X		1	
Çok Amaçlı Salon	X		1		
Spor Salonu		X		1	
BT Sınıfı	X		1		
Fen Laboratuvarı		X		1	
Derslikler	X		32		
Destek Eğitim Odası	X		1		
Mutfak	X		2		

### • Mali Kaynaklar

Tablo 24. Kaynak Tablosu

Kaynaklar	2024	2025	2026	2027	2028
Genel Bütçe	100.000 TL	150.000 TL	200.000 TL	250.000 TL	300.000 TL
Okul Aile Birliği	60.000	70000	80.000	90.000	100.000
Kira Gelirleri	224.000	300000	320.000	340.000	370.000
TOPLAM	384.000 TL	520000	600.000	680000	770.000

Tablo 25. Harcama Kalemler

Harcama Kalemi	Çeşitleri
Personel	20.017,72 TL
Onarım	85.233,83 TL
Sosyal-sportif faaliyetler	0 TL
Temizlik	10.004,43 TL
İletişim	0 TL
Kırtasiye	34.281,33 TL

Tablo 26. Gelir-Gider Tablosu

YILLAR	2021		2022		2023	
	GELİR	GİDER	GELİR	GİDER	GELİR	GİDER
HARCAMA KALEMLERİ						
Temizlik		4.852,16		1.200,06		
Küçük Onarım		11.045,79		38.293,12		37.699,67
Bilgisayar Harcamaları		3.451,40		11.710,43		6.022,55
Büro Makinaları Harcamaları	33.850,00	4.831,29	102.961,00	2.124,00	251.450,67	12.327,72
Personel		8.050,00		23.500,00		44.108,94
Sosyal Faaliyetler		0		575,94		16.305,35
Kırtasiye		4.000		28.385,30		32.598,45
GENEL		36.230,64		105.788,80		111.363,01

### • İstatistik Veriler

Okul/kurumla ilgili her türlü sayısal veriler geriye dönük olarak (en az 3 yıllık) verilir. İstatistik veriler kapsamında incelenecek hususlar;

Tablo 27. Öğrenci Durumu Tablosu

Öğretim Yılı	Sınıflar	Öğrenci Sayıları	Ortalama Sınıf Mevcudu	Kaynaştırma Öğrencisi Sayısı
2021-2022	5.Sınıf	267	33,3	9
	6.Sınıf	287	35,8	11
	7.Sınıf	229	38,16	9
	8.Sınıf	243	34,71	8
	Toplam	1026		37
2022-2023	5.Sınıf	278	39,7	16
	6.Sınıf	282	35,2	9
	7.Sınıf	297	37,1	12
	8.Sınıf	219	31,2	9
	Toplam	1076		46
2023-2024	5.Sınıf	275	39,28	9
	6.Sınıf	264	37,71	16
	7.Sınıf	299	37,37	9
	8.Sınıf	267	38,14	12
	Toplam	1105		46

Tablo 28. Destekleme ve Yetiştirme Kurslarına Katılım Durumu Tablosu

Öğretim Yılı	Sınıflar	Öğrenci Sayıları	Kursa Katılan Öğrenci Sayısı	%Oran
2021-2022	5.Sınıf	267	-	-
	6.Sınıf	287	92	32,3
	7.Sınıf	229	80	34,2
	8.Sınıf	243	45	19,1
	<b>Toplam</b>	<b>1026</b>		
2022-2023	5.Sınıf	278	-	-
	6.Sınıf	282		
	7.Sınıf	297		
	8.Sınıf	219	95	43,3
	<b>Toplam</b>	<b>1076</b>		
2023-2024	5.Sınıf	275	-	-
	6.Sınıf	264	-	-
	7.Sınıf	299	-	-
	8.Sınıf	267	104	38,9
	<b>Toplam</b>	<b>1105</b>		

2023-2024 Eğitim-Öğretim yılı itibariyle Destekleme ve Yetiştirme Kursları, İlçe Milli Eğitim Müdürlükleri tarafından belirlenen kurs merkezi olarak belirlendiğimizden çevre okul öğrencileri de sayıya dahil edilmiştir.

**Tablo 29. Liselere Yerleşme Durumu**

Öğretim Yılı	8.Sınıf Öğrenci Sayısı	LGS Giren Öğrenci Sayısı	Sınavla Öğrenci Alan Liselere Yerleşen Öğrenci Sayısı		Özel Liselere Kayıt Yaptıran Öğrenci Sayısı		Adrese Dayalı Kayıt Yaptıran Öğrenci Sayıları		Yetenek Sınavı İle Alan Liselere Yerleşen Öğrenci Sayısı	
			Sayı	Oran	Sayı	Oran	Sayı	Oran	Sayı	Oran
2020-2021	213	194	7	3,28	2	0,93	203	95,30	1	0,46
2021-2022	245	226	7	2,85			197	80,40	1	0,40
2022-2023	220	196	6	2,72	2	0,90	188	85,45	2	0,90

**Tablo 30. Ödül Alan Öğrenci Sayısı**

Öğretim Yılı	Öğrenci Sayısı	Teşekkür	Takdir	Oranı
2021-2022	1026	353	297	63,3



2022-2023	1076	343	328	62,3
2023-2024	1105	200	381	52,5
<b>Toplam</b>	<b>3207</b>	<b>896</b>	<b>1006</b>	<b>59,3</b>

Tablo 34. Kantin Bilgileri

İşletme Yeri	İşletilme Biçimi	İhtiyacı Karşılama Düzeyi	Okula Getirisi 2023-2024 Eğitim Öğretim Yılı	Öğrencilerin Dışarı Gitmesini Önleme Durumu
Okul Kantini	İhale Usulü	Karşılıyor. (%100)	217.280,00	Engelliyor(%100)

Tablo 35. Sivil Savunma Çalışmaları

Sivil Savunma Çalışmalarının Yapıldığı Yer	Yangın tertibatı var mı?	Yangın tüpü var mı? Varsa sayısı	İkaz alarm sistemi var mı?	Kalorifer Sistemi Baca Temizliği Yapıldı mı?	Sivil Savunma Tatbikatı Yapıldı mı?	Elektrik Tertibatının Bakımı Yapıldı mı?
Okul	Yok	Var-18	var	Evet	Evet	Evet

### • Çevre Analizi (PESTLE)

Tablo 36. PESTLE Analiz Tablosu

Politik-Yasal etkenler	Ekonomik etkenler
<ul style="list-style-type: none"><li>Kurumda kamu yönetimi reform çabaları, strateji yönetimi gibi yeni yönetim ve değerlendirme araçlarının uygulanması ve takibi,</li><li>Stratejik planlama kavramının devletin özel ve resmi kurumlarıyla birlikte, kurumun genel işleyişi içinde yer alması, planın uygulanması</li><li>Kurumdaki tüm paydaşlarla projelerin gerçekleştirilmesi,</li><li>Yapılandırmacı anlayışa uygun eğitim öğretim ortamlarının düzenlenmesi.</li></ul>	<ul style="list-style-type: none"><li>Hükümet politikalarıyla ülke ekonomisindeki önceliklerin değişmesi sonucunda okulun önceliklerinin değişmesi,</li><li>Ekonomik anlamdaki kaygılardan dolayı öğrencilerin, velilerin ve çalışanların memnuniyeti için dengeli para politikalarının gündeme alınması,</li><li>Personeldeki nitelik ve becerilerdeki artışın, kurumun kalitesindeki iyileşmeyi sağlaması</li></ul>
Sosyokültürel etkenler	Teknolojik etkenler

<ul style="list-style-type: none"> <li>• Kariyer beklentileri,</li> <li>• Ailelerin ve öğrencilerin bilinçlenmeleri,</li> <li>• Aile yapısındaki değişimler (geniş aileden çekirdek aileye geçiş, erken yaşta evlenme vs.),</li> <li>• Nüfus artışı,</li> <li>• Göç,</li> <li>• Nüfusun yaş gruplarına göre dağılımı,</li> <li>• Hayat beklentilerindeki değişimler (Hızlı para kazanma hırısı, lüks yaşama düşkünlük, kırsal alanda kentsel yaşam),</li> <li>• Beslenme alışkanlıkları,</li> <li>• Değerler, mesleki etik kuralları,</li> <li>• Bilginin, refaha ve mutluluğa ulaşmada ana itici güç olarak belirmesi; velilerin daha nitelikli eğitime yönelmesi,</li> <li>• Bilinçli velilerin çocuklarının değişik ihtiyaçlarına, doğal yeteneklerine ve ilgi alanlarına odaklanmasını sağlaması,</li> <li>• Bireylerin kendilerini çok yönlü geliştirebilmeleri için uygun ortamları bulması</li> <li>• Kişisel gelişime önem verilmesi</li> </ul>	<p>Okul/kurumun teknoloji kullanım durumu</p> <p>e- Devlet uygulamalarıyla birlikte MEB'in MEBBİS sistemindeki e- uygulamalarının yaygınlaşması, Dijital Platformlar üzerinden uzaktan eğitim imkânları,</p> <p>Kurum içindeki bilginin hızlı üretimi, erişilebilirlik ve kullanılabilirliğinin gelişmesi,</p> <p>Kurum içinde teknolojinin sağladığı yeni öğrenme, etkileşim ve paylaşım olanaklarının artması,</p> <ul style="list-style-type: none"> <li>• Bilgi ağının en iyi şekilde kullanılmasına yönelik eğitimlerin sürekliliğinin sağlanması sonucu kurumda bilişim teknolojilerinin kullanımının yaygınlaşması.</li> </ul>
<p><b>Çevresel Etkenler</b></p> <ul style="list-style-type: none"> <li>• Hava ve su kirlenmesi,</li> <li>• Toprak yapısı,</li> <li>• Bitki örtüsü,</li> <li>• Doğal kaynakların korunması için yapılan çalışmalar,</li> <li>• Çevrede yoğunluk gösteren hastalıklar,</li> <li>• Doğal afetler (deprem kuşağında bulunma, Covid 19, kene vakaları vb.)</li> </ul>	

## GZFT Analizi

Tablo 37. GZFT Listesi

Güçlü Yönler	Zayıf Yönler
Öğrencilerin ders dışı etkinliklere katılım konusunda istekli olmaları	Sosyo-kültürel açıdan farklı bölgelerden gelen öğrencilerin olması
Sanatsal ve sportif etkinliklere katılımın yüksek olması	Velilerin eğitim öğretime çok fazla müdahale ediyor olmaları
Öğrencilere yönelik sosyal, sportif ve kültürel çalışmalar ile yarışmaların yapılması ve uygun çalışma ortamlarının bulunması	Öğrencilerin hedef koyma konusunda yeterli motivasyona sahip olmaması
Yeniliğe, gelişime, işbirliğine ve takım çalışmasına yatkın insan kaynağı olması	Derslik sayısının yetersiz olması nedeniyle sağlıklı bir öğrenme ortamının oluşmaması
Kurum resmî web sayfası ve sosyal medya hesaplarının etkin ve verimli kullanılıyor olması	Öğrencilerin, mesleki eğilimlerini belirleme konusunda bireysel farkındalıklarının yeterliliğinin az olması

Dış paydaşlarla etkili bir iletişim ve iş birliği	Okul bahçesinin öğrencilerin sağlıklı yaşam becerileri ve alışkanlıklar edinmelerini sağlayacak şekilde fiziksel aktiviteler ve çocuk oyunlarına uygun olmaması
Köklü bir geçmişe dayanan kültür ve bilgi birikimi bir kurum olmamız	Öğrencilerde okuma kültürü ve yazma, dinleme ve konuşma becerilerinin yeterli düzeyde olmaması
Yöneticilerin bilgi paylaşımına, işbirliğine ve değişime açıklığı	Çevre ve iklim değişikliği konularındaki uygulamaların yetersiz olması
Öğrenci, veli ve öğretmenlerle kurulan işbirliğinin etkili olması	Sınıf mevcutlarının fazla olması
Rehberlik servisinin etkin ve nitelikli olması	Fiziksel olarak çalışma alanlarının yetersizliği
<b>Fırsatlar</b>	<b>Tehditler</b>
Yerel yönetim birimleriyle etkili bir iletişim kurulması	Ekonomik koşulların yetersizliği
Ailelerin, eğitim-öğretimin kalitesinin artırılmasına yönelik destekleyici yaklaşımları	Sanatsal, kültürel ve sportif faaliyetlere katılma alışkanlığının toplumsal olarak gelişmemesi
Çevre ve sivil toplum kuruluşlarıyla iyi ilişkilerin kurulması	Değişen ve gelişen teknolojiye uygun donatım maliyetinin yüksek olması
Teknolojik imkânların gelişmesi ve gelişen teknolojilerin eğitimde kullanılabilirliğinin artması	Öğrenci ve velilerin öğrenme hedefleri konusunda yeterli bilince sahip olmaması

### • **Tespit ve İhtiyaçların Belirlenmesi**

- Kurumumuzun sorun alanları tespit edilirken mevcut durum analizi ve bakanlığımız SP çalışmaları göz önünde bulundurulmuştur. Durum analizinde yer alan her bir bölümde yapılan analizler sonucunda belirlenmiş olan tespitler ve ihtiyaçlardan yola çıkılarak müdürlüğümüz stratejik planının mimarisi oluşturulacaktır. Bu kapsamda;
  - Kaynak ihtiyacının karşılanabilmesi için hayırsever desteklerinin artırılmasına yönelik çalışmalar yapılacaktır.
  - Bütün öğrencilerimize, medeniyetimizin ve insanlığın ortak değerleri ile çağın gereklerine uygun bilgi, beceri, tutum ve davranışların kazandırılması sağlanacaktır.
  - Öğrencilerimizin bilimsel, kültürel, sanatsal ve sportif alanlarda faaliyetlere katılımı uzun vadede salgının etkilerinin azalmasıyla istenen düzeyde sağlanabileceğinden kısa vadede dijital platformlar üzerinden sosyal medya ve çevrimiçi faaliyetler desteklenerek öğrencilerimizin gelişimlerinin desteklenmesi sağlanacaktır.

**Tablo 38. Tespit ve İhtiyaçları Belirlenmesi**

<b>Durum Analizi Aşamaları</b>	<b>Tespitler</b>	<b>İhtiyaçlar</b>
<b>Uygulanmakta Olan Stratejik Planın Değerlendirilmesi</b>	İzleme ve değerlendirme çalışmalarında eksiklikler saptanmıştır.	İzleme ve değerlendirme için etkin bir sistem kurulması
<b>Paydaş Analizi</b>	Aileler ile iletişim ve iş birliği yetersizdir.	Aileler ile ilişkileri güçlendirecek bir ekosistemin kurulması
<b>Okul İçi Analiz</b>	Öğrencilerin öğrenme stilleri arasında en yüksek yüzde (%80) sosyal öğrenmedir.	İş birlikçi öğretim tekniklerine ağırlık verilmesi

# III. BÖLÜM

## • GELECEĞE BAKIŞ

### • Misyon

Mediha Mahmutbey Ortaokulu olarak bütün öğrencilerin öğrenmelerini sağlamak, onları bilgili, becerili ve kendine güvenen bireyler olarak yetişmelerine fırsat tanımak ve onlara 21. Yüzyılın gelişen ihtiyaçlarına cevap verebilecek beceriler kazandırmak için varız.

### • Vizyon

Sürekli gelişim ve mükemmeliyet anlayışıyla, örnek alınan bir okul.

### • Temel Değerler

- Şeffaflık: Faaliyetlerimizin ilgili tarafların erişimine açık olarak gerçekleştirilmesi ve mevzuat çerçevesinde paydaşlarımızın bilgisine sunulması
- Güvenilirlik: Faaliyetlerimizin güvenilir ve itibarlı bir kurum olma hedefi doğrultusunda yürütülmesi
- Çevreye Duyarlılık ve Yaşama Saygı: Faaliyetlerimizin çevreye ve yaşama saygı ilkeleri çerçevesinde yürütülmesi
- Katılımcılık: Eğitim öğretim süreçlerimizde paydaşlarımızın görüşlerinin, önerilerinin ve beklentilerinin azami olarak dikkate alınması
- Yenilikçilik ve Öncülük: Yaratıcı çalışmaların desteklenmesi ile birlikte eğitim-öğretimde farklı bakış açılarına öncülük edilmesi
- Verimlilik: Kaynaklarının, verimliliği ve etkinliği sağlama amacı doğrultusunda kullanılması
- Tutarlılık ve Öngörülebilirlik: Faaliyetlerimizin, orta ve uzun vadeli güvenilir öngörüler ışığında yapılması ve tutarlı olması

# IV. BÖLÜM

## AMAÇ VE HEDEFLERE İLİŞKİN MİMARİ

5018 sayılı Kamu Malî Yönetimi ve Kontrol Kanunu kapsamında 2021 yılında performans esaslı bütçe sisteminden program bazlı performans bütçe sistemine geçildiğinde, kamu idarelerinin stratejik planlarında belirlediği hedeflere ne ölçüde ulaştığını izleyebilmek ve ortaya çıkan sonuçları değerlendirebilmek her zamankinden daha anlamlı bir hâle gelmiştir. Bu anlayışla okulumuz da 4 tematik yapı doğrultusunda amaç ve hedeflerini belirlemiştir.

### TEMALARIMIZ





### TEMA: Temel Eğitim

**Amaç 1:** Temel eğitimde fırsat eşitliği ve eğitime erişimin sağlandığı, öğretim süreçleri ve eğitim ortamlarının etkin kullanıldığı bir ekosistem inşa ederek öğrencileri çağın gerektirdiği evrensel yeterliliklere sahip, millî ve manevi değerleri benimsemiş sağlıklı ve mutlu bireyler olarak yetiştirmek.

**Hedef 1.1:** Temel eğitimde fırsat eşitliğini sağlayarak eğitime erişimi artırmaya yönelik iyileştirmeler hayata geçirilecektir.

**Hedef 1.2:** Okul öncesi eğitim desteklenerek erişim imkânları artırılabilecektir.

**Hedef 1.3:** Temel eğitimde bilimsel, sosyal, sportif, kültürel, sanatsal ve toplumsal hizmet gibi alanlarda etkinliklere katılım oranı artırılabilecek ve sürekli öğrenmeye teşvik etmek amacıyla öğrencilere okuma kültürü kazandırılacaktır.

**Hedef 1.4:** Öğrenme kayıplarını azaltmaya yönelik destekleyici mekanizmalar güçlendirilecektir.

### TEMA: Özel Eğitim ve Rehberlik

**Amaç 2:** Farklılıkları dikkate alan bir özel eğitim ve rehberlik anlayışıyla öğrencilerin, eğitim ve yaşam süreçlerindeki potansiyellerini en üst düzeye çıkaracak ve özel gereksinimli bireylerin toplumla bütünleşmelerini sağlayacak bilgi ve beceriler ile ilgi ve yetenekleri doğrultusunda gelişimlerini destekleyecek fiziki, beşerî ve teknolojik imkânları artırmak.

**Hedef 2.1:** Öğrencilerin bireysel özelliklerine ve öğrenme ihtiyaçlarına uygun fiziksel ve beşerî iyileştirmeler sağlanarak eğitime erişimleri artırılabilecektir.

**Hedef 2.2:** Özel eğitim ihtiyacı olan öğrencilerin kendi ilgi ve yetenekleri doğrultusunda sosyal ve akademik gelişimleri desteklenecektir.

**Hedef 2.3:** Akademik, sosyal, duygusal ve mesleki gelişim alanlarında sunulan rehberlik hizmetleri desteklenecektir.

### TEMA: Öğrenme Kazanımları

**Amaç 3:** Türkiye Yüzyılı inşasında millî, manevi ve kültürel değerlerini özümsemiş; çağın gereklerine uygun bilgi, beceri, tutum ve davranışlar ile demokratik anlayışa ve millî şura sahip şahsiyetli ve üretken öğrenciler yetiştirmek.

**Hedef 3.1:** Teknolojinin eğitim sistemine daha fazla uyarlanması amacıyla dijital içeriklerin kullanımı artırılabilecek ve dijital öğretmen yeterlikleri doğrultusunda öğretmenlerin dijital becerileri geliştirilecektir.

**Hedef 3.2:** Bireyin gelişimini temel alan, uzun vadeli öğrenme sürecini içeren yeterlik temelli ölçme, izleme ve değerlendirme süreçleri hayata geçirilecektir.

**Hedef 3.3:** Sürdürülebilir kalkınma hedeflerine uygun bir yaklaşımla çevre ve iklim değişikliği konusunda farkındalığın artırılması sağlanacaktır.

### TEMA: Kurumsal Kapasite

**Amaç 4:** Türkiye Yüzyılı vizyonu doğrultusunda fiziki ve teknolojik altyapısıyla güçlü, nitelikli personelle eğitime erişimi ve eğitimde kaliteyi artıracak, etkin ve hesap verebilen kurumsal yapıyı geliştirmek.

**Hedef 4.1:** Hizmet içi eğitimler aracılığı ile personel nitelikleri artırılabilecektir.

**Hedef 4.2:** Doğa kaynaklı afetlere ve bulaşıcı hastalıklara karşı dirençli, çevreci ve nitelikli mimariye sahip eğitim ortamlarının oluşturulması sağlanacaktır.

## AMAÇ, HEDEF, GÖSTERGE VE STRATEJİLER

5018 sayılı Kamu Malî Yönetimi ve Kontrol Kanunu kapsamında 2021 yılında performans esaslı bütçe sisteminden program bazlı performans bütçe sistemine geçildiğinde, kamu idarelerinin stratejik planlarında belirlediği hedeflere ne ölçüde ulaştığını izleyebilmek ve ortaya çıkan sonuçları değerlendirebilmek her zamankinden daha anlamlı bir hâle gelmiştir. Bu anlayışla, Müdürlüğümüz 4 tematik yapı doğrultusunda amaç ve hedeflerini belirlemiştir.

<b>Amaç 1</b>	Temel eğitimde fırsat eşitliği ve eğitime erişimin sağlandığı, öğretim süreçleri ve eğitim ortamlarının etkin kullanıldığı bir ekosistem inşa ederek öğrencileri çağın gerektirdiği evrensel yeterliliklere sahip, millî ve manevi değerleri benimsemiş sağlıklı ve mutlu bireyler olarak yetiştirmek.						
<b>Hedef 1.1</b>	Temel eğitimde fırsat eşitliğini sağlayarak eğitime erişimi artırmaya yönelik iyileştirmeler hayata geçirilecektir.						
<b>Amacın İlgili Olduğu Alt Program Adı</b>	TEMEL EĞİTİM						
<b>Amacın İlişkili Olduğu Alt Program Hedefi</b>	Ortaokul						
<b>Performans Göstergeleri</b>	Hedefe Etkisi	Başlangıç Değeri	2024	2025	2026	2027	2028
<b>P.G.1.1.Ortaokul Okullaşma Oranı (%)</b>	100	100	100	100	100	100	100
<b>Stratejiler</b>	S.1.1.1- Okula kayıt konusunda mevcut durum gözden geçirilecektir S.1.1.2- Dezavantajlı öğrenciler tespit edilip ziyaretler gerçekleştirilecektir.						
<b>Riskler</b>	Yurt içi ve yurt dışı göç hareketliliği Sınıf mevcutlarının fazla olması						
<b>Maliyet Tahmini</b>	10844,15 TL						
<b>İhtiyaçlar</b>	Maddi durumu zayıf öğrenciler için kırtasiye malzemelerinin temin edilmesi						

<b>Amaç 1</b>	Temel eğitimde fırsat eşitliği ve eğitime erişimin sağlandığı, öğretim süreçleri ve eğitim ortamlarının etkin kullanıldığı bir ekosistem inşa ederek öğrencileri çağın gerektirdiği evrensel yeterliliklere sahip, millî ve manevî değerleri benimsemiş sağlıklı ve mutlu bireyler olarak yetiştirmek.							
<b>Hedef 1.2</b>	Okul öncesi eğitim desteklenerek erişim imkânları artırılabacaktır.							
<b>Amacın İlgili Olduğu Alt Program Adı</b>	TEMEL EĞİTİM							
<b>Amacın İlişkili Olduğu Alt Program Hedefi</b>	Okul Öncesi							
<b>Performans Göstergeleri</b>	Hedefe Etkisi	Başlangıç Değeri	2024	2025	2026	2027	2028	
P.G.1.2.1. İlkokul 1. Sınıf öğrencilerinden en az 1 yıl eğitim almış olanların oranı (%)	30	52,7	60	70	80	90	100	
P.G.1.2.2. Okul Öncesi Okullaşma Oranı (%)	3-5 Yaş	20	19,9	30	40	50	60	70
	4-5 Yaş	20	52,7	60	70	80	90	100
Ebeveynine Aile Eğitimi Verilen Okul Öncesi Çocuk Oranı (%)	30	100	100	100	100	100	100	
<b>Stratejiler</b>	S.1.2.1 – Okul öncesinde ebeveyn bilgilendirme çalışmaları artırılabacaktır. S.1.2.2 – Okul öncesi eğitimde okul aile işbirliği farkındalık geliştirme ve bilgilendirme çalışmaları yapılacaktır.							
<b>Riskler</b>	<ul style="list-style-type: none"><li>Ailelerin erken çocukluk eğitimi konusunda bilinçsiz olmaları</li><li>Mali kaynakların yetersiz olması</li><li>Yeterli derslik bulunmaması</li></ul>							
<b>Maliyet Tahmini</b>	28917,23 TL							
<b>İhtiyaçlar</b>	Aile eğitimi verebilecek nitelikli personel eksikliği Kurumsal kapasitenin artırılması							

<b>Amaç 1</b>	Temel eğitimde fırsat eşitliği ve eğitime erişimin sağlandığı, öğretim süreçleri ve eğitim ortamlarının etkin kullanıldığı bir ekosistem inşa ederek öğrencileri çağın gerektirdiği evrensel yeterliliklere sahip, millî ve manevî değerleri benimsemiş sağlıklı ve mutlu bireyler olarak yetiştirmek.						
<b>Hedef 1.3</b>	Temel eğitimde bilimsel, sosyal, sportif, kültürel, sanatsal ve toplumsal hizmet gibi alanlarda etkinliklere katılım oranı artırılabilecek ve sürekli öğrenmeye teşvik etmek amacıyla öğrencilere okuma kültürü kazandırılacaktır						
<b>Amacın İlgili Olduğu Alt Program Adı</b>	TEMEL EĞİTİM						
<b>Amacın İlişkili Olduğu Alt Program Hedefi</b>	İlkokul						
<b>Performans Göstergeleri</b>	Hedefe Etkisi	Başlangıç Değeri	2024	2025	2026	2027	2028
P.G.1.3.1 En az 1 Sosyal Etkinliğe Katılan Öğrenci Oranı	25	100	100	100	100	100	100
P.G.1.3.2 Öğrenci Başına Okunan Kitap Sayısı	25	6,2	10	15	20	25	30
P.G. 1.3.4 Okuma Kültürünü Geliştirmek İçin Düzenlenen Etkinliklere Katılan Öğrenci Oranı (%)	25	100	100	100	100	100	100
P.G.1.3.5 Okul Bahçesinde Bulunan Geleneksel Çocuk Oyunu Alanı Sayısı	25	2	3	4	5	6	7
<b>Stratejiler</b>	S-1.3.1 Yarışmalar ve etkinlikler düzenlenecektir. S-1.3.3 Öğrencilerin insan, şehir, kültür ve medeniyet arasındaki ilişkiyi kavrayarak kendi yaşadığı şehri yakından tanıması için okul içi ve okul dışı etkinlikler yapılacaktır. S-1.3.5 Okul bahçesi geleneksel çocuk oyunlarına yönelik düzenlenecektir						
<b>Riskler</b>	<ul style="list-style-type: none"><li>• Öğrencilerin ve velilerin bilimsel, kültürel, sportif ve sanatsal faaliyetlere ilişkin farkındalık düzeyinin farklılık göstermesi</li><li>• Okul dışı sosyal etkinliklere öğrenci katılımında güvenlik riskinin var olması</li><li>• Mali ihtiyaçların teminindeki kaynak yetersizliği</li></ul>						
<b>Maliyet Tahmini</b>	72294,33 TL						
<b>İhtiyaçlar</b>	<ul style="list-style-type: none"><li>• İlgili kurum ve kuruluşlarla işbirliğinin artırılması</li><li>• Öğrencileri sosyal, sportif, kültürel faaliyetlere yönlendirecek teşvik mekanizmalarının güçlendirilmesi</li><li>• Okul bahçesinde ve diğer eğitim ortamlarında geleneksel oyun alanı ihtiyacı</li></ul>						

<b>Amaç 1</b>	Temel eğitimde fırsat eşitliği ve eğitime erişimin sağlandığı, öğretim süreçleri ve eğitim ortamlarının etkin kullanıldığı bir ekosistem inşa ederek öğrencileri çağın gerektirdiği evrensel yeterliliklere sahip, millî ve manevî değerleri benimsemiş sağlıklı ve mutlu bireyler olarak yetiştirmek.						
<b>Hedef 1.4</b>	Öğrenme kayıplarını azaltmaya yönelik destekleyici mekanizmalar güçlendirilecektir.						
<b>Amacın İlgili Olduğu Alt Program Adı</b>	TEMEL EĞİTİM						
<b>Amacın İlişkili Olduğu Alt Program Hedefi</b>	Ortaokul						
<b>Performans Göstergeleri</b>	Hedefe Etkisi	Başlangıç Değeri	2024	2025	2026	2027	2028
P.G.1.4.1 .1 Destekleme ve Yetiştirme Kurslarından yararlanan 8. Sınıf öğrenci oranı (%)	25	60	70	80	90	100	100
PG-1.4.2. 20 gün ve üzeri özürsüz devamsızlık yapan öğrenci oranı (%)	75	16	16	7	6	5	4
<b>Stratejiler</b>	S-1.4.1 Destekleme ve Yetiştirme Kurslarına yönelik ihtiyaç analizleri doğrultusunda nitelik artırma çalışmaları yapılacaktır.. S-1.4.2 Öğrencilerin devamsızlık nedenleri analiz edilerek ailelere yönelik bilgilendirme çalışmaları yapılacaktır						
<b>Riskler</b>	<ul style="list-style-type: none"><li>• Öğrencilerin okula devamının sağlanması hususunda okul-aile işbirliğinin yetersiz kalması</li><li>• Öğrenme kayıplarının telafi edilmesi amacıyla düzenlenen mekanizmaların yetersiz kalması</li></ul>						
<b>Maliyet Tahmini</b>	7229,43 TL						
<b>İhtiyaçlar</b>	<ul style="list-style-type: none"><li>• Devamsızlığın önlenmesi ve öğrenme kayıplarının giderilmesi için rehberlik sisteminin geliştirilmesi</li><li>• Öğrenme kayıplarını telafi edecek güçlü mekanizmalara ihtiyaç duyulması</li></ul>						

<b>Amaç 2</b>	Farklılıkları dikkate alan bir özel eğitim ve rehberlik anlayışıyla öğrencilerin, eğitim ve yaşam süreçlerindeki potansiyellerini en üst düzeye çıkaracak ve özel gereksinimli bireylerin toplumla bütünleşmelerini sağlayacak bilgi ve beceriler ile ilgi ve yetenekleri doğrultusunda gelişimlerini destekleyecek fiziki, beşerî ve teknolojik imkânları artırmak.							
<b>Hedef 2.1</b>	Öğrencilerin bireysel özelliklerine ve öğrenme ihtiyaçlarına uygun fiziksel ve beşerî iyileştirmeler sağlanarak eğitime erişimleri artırılabacaktır.							
<b>Amacın İlgili Olduğu Alt Program Adı</b>	ÖZEL EĞİTİM ve REHBERLİK							
<b>Amacın İlişkili Olduğu Alt Program Hedefi</b>	Eğitime Erişim ve Fırsat Eşitliği							
<b>Performans Göstergeleri</b>	Hedefe Etkisi	Başlangıç Değeri	2024	2025	2026	2027	2028	
PG 2.1.1 Özel eğitim alanında eğitim verilen paydaş sayısı	Eğitim verilen personel oranı	75	75	95	100	100	100	100
	Eğitim verilen veli oranı	25	10,2	15	20	25	30	35
<b>Stratejiler</b>	S-4.1.1 Kaynaştırma/bütünleştirme yoluyla eğitimlerini sürdüren öğrencilere yönelik bilgi, beceri, tutum ve farkındalık kazandırmak için ilgili tüm paydaşlara çalışmalar yapılacaktır. S-4.1.2 Öğretmenler, en son özel eğitim stratejileri, teknikleri ve en iyi uygulamalar hakkında hizmet içi eğitim, velilere ise Rehberlik ve Araştırma Merkezleri'nde özel eğitim alanında seminerlere yönlendirilecektir.							
<b>Riskler</b>	<ul style="list-style-type: none"> <li>Sunulacak eğitimler için paydaşların talebinin istenen düzeyde olmaması</li> <li>İlgili paydaşlara sunulacak eğitimler için uzman personel sayısının ihtiyacı karşılamaması</li> </ul>							
<b>Maliyet Tahmini</b>	7229,43 TL							
<b>İhtiyaçlar</b>	<ul style="list-style-type: none"> <li>Sunulacak eğitimler için paydaşların talebinin istenen düzeyde olmaması</li> <li>İlgili paydaşlara sunulacak eğitimler için uzman personel sayısının ihtiyacı karşılamaması</li> </ul>							

<b>Amaç 2</b>	Farklılıkları dikkate alan bir özel eğitim ve rehberlik anlayışıyla öğrencilerin, eğitim ve yaşam süreçlerindeki potansiyellerini en üst düzeye çıkaracak ve özel gereksinimli bireylerin toplumla bütünleşmelerini sağlayacak bilgi ve beceriler ile ilgi ve yetenekleri doğrultusunda gelişimlerini destekleyecek fiziki, beşerî ve teknolojik imkânları artırmak.						
<b>Hedef 2.2</b>	Özel eğitim ihtiyacı olan öğrencilerin kendi ilgi ve yetenekleri doğrultusunda sosyal ve akademik gelişimleri desteklenecektir.						
<b>Amacın İlgili Olduğu Alt Program Adı</b>	ÖZEL EĞİTİM ve REHBERLİK						
<b>Amacın İlişkili Olduğu Alt Program Hedefi</b>	Özel Eğitim						
<b>Performans Göstergeleri</b>	Hedefe Etkisi	Başlangıç Değeri	2024	2025	2026	2027	2028
PG-2.2.1 Özel Eğitim Sınıfı İçin Ayrılan Bütçe Miktarı (TL)	25	1855	2800	4100	6200	9300	14000
PG-2.2.2 Sosyal etkinliklerde en az bir faaliyete katılan özel eğitim öğrenci oranı	75	0	80	100	100	100	100
<b>Stratejiler</b>	S-2.2.1 Özel eğitim ihtiyacı olan öğrencilere ve ailelerine yönelik özel eğitim materyalleri dağıtımı sağlanacaktır.. S-2.2.2 Özel eğitim ihtiyacı olan öğrencilerle olağan gelişim gösteren öğrencilerin birlikte yer alacakları sosyal, kültürel, sanatsal ve sportif faaliyetlerin düzenlenmesine yönelik çalışmalar yapılacaktır.						
<b>Riskler</b>	• Öğrenme ortamlarının geliştirilmesinde ve materyallerin üretilmesinde mali kaynakların yetersizliği nedeniyle çalışmaların yürütülememesi						
<b>Maliyet Tahmini</b>	43376,60TL						
<b>İhtiyaçlar</b>	• Sosyal, kültürel, sanatsal ve sportif faaliyetlere özel eğitim ihtiyacı olan öğrencilerin katılımlarının artırılması						

<b>Amaç 2</b>		Farklılıkları dikkate alan bir özel eğitim ve rehberlik anlayışıyla öğrencilerin, eğitim ve yaşam süreçlerindeki potansiyellerini en üst düzeye çıkaracak ve özel gereksinimli bireylerin toplumla bütünleşmelerini sağlayacak bilgi ve beceriler ile ilgi ve yetenekleri doğrultusunda gelişimlerini destekleyecek fiziki, beşerî ve teknolojik imkânları artırmak.						
<b>Hedef 2.3</b>		Akademik, sosyal, duygusal ve mesleki gelişim alanlarında sunulan rehberlik hizmetleri desteklenecektir.						
<b>Amacın İlgili Olduğu Alt Program Adı</b>		ÖZEL EĞİTİM ve REHBERLİK						
<b>Amacın İlişkili Olduğu Alt Program Hedefi</b>		Rehberlik						
<b>Performans Göstergeleri</b>		Hedefe Etkisi	Başlangıç Değeri	2024	2025	2026	2027	2028
PG-2.3.1 Bağımlılıkla mücadele amacıyla verilen eğitimlere katılan kişi oranı	Öğrenci Sayısı	50	100	100	100	100	100	100
	Öğretmen Sayısı	20	100	100	100	100	100	100
PG-2.3.2 Gelişimsel, önleyici ve iyileştirici psikososyal destek çalışmaları kapsamında verilen eğitim sayısı		30	12	15	16	20	20	20
<b>Stratejiler</b>		<p>S-2.3.1 Öğretmenlerin bağımlılıkla mücadele programlarını uygulama konusundaki yetkinliklerinin artırılması ve öğrencilerin bağımlılıkla mücadele bilinçlerinin geliştirilmesi amacıyla eğitimler düzenlenecektir.</p> <p>S-2.3.2 Rehber öğretmenlerin, öğrencilerin mesleki rehberlik konusundaki ihtiyaçlarını karşılamaları için hizmet içi eğitimlere yönlendirilecektir</p> <p>S-2.3.3 Gelişimsel, önleyici ve iyileştirici psikososyal destek çalışmaları kapsamında öğrencilere yönelik düzenlenen eğitimler yaygınlaştırılacaktır.</p>						
<b>Riskler</b>		<ul style="list-style-type: none"> <li>Sunulacak eğitimler için paydaşların yeterli zaman ayıramaması</li> <li>İlgili paydaşlara sunulacak eğitimler için uzman personel sayısına ulaşamaması</li> </ul>						
<b>Maliyet Tahmini</b>		10121,21 TL						
<b>İhtiyaçlar</b>		<ul style="list-style-type: none"> <li>Rehberlik hizmetlerinin sunumuna yönelik dijital içeriklerin hazırlanması</li> <li>Rehber öğretmenlere yönelik hizmetiçi eğitimlerin düzenlenmesi</li> <li>Rehber öğretmenlerin bağımlılıkla mücadele programlarını uygulama konusunda eğitim alması</li> </ul>						



<b>Amaç 3</b>	Türkiye Yüzyılı inşasında millî, manevi ve kültürel değerlerini özümsemiş; çağın gereklerine uygun bilgi, beceri, tutum ve davranışlar ile demokratik anlayışa ve millî şuura sahip şahsiyetli ve üretken öğrenciler yetiştirmek.						
<b>Hedef 3.1</b>	Teknolojinin eğitim sistemine daha fazla uyarlanması amacıyla dijital içeriklerin kullanımı artırılabacak ve dijital öğretmen yeterlikleri doğrultusunda öğretmenlerin dijital becerileri geliştirilecektir.						
<b>Amacın İlgili Olduğu Alt Program Adı</b>	ÖĞRENME KAZANIMLARI						
<b>Amacın İlişkili Olduğu Alt Program Hedefi</b>	Dijital İçerik						
<b>Performans Göstergeleri</b>	Hedefe Etkisi	Başlangıç Değeri	2024	2025	2026	2027	2028
PG-3.1.1 Dijital öğretmen yeterlikleri doğrultusunda öğretmenlerin katıldığı dijital beceri eğitimlerinin sayısı	100	100	100	100	100	100	100
<b>Stratejiler</b>	S-3.1.1 Öğretmen ve öğrencilerin dijital yeterliklerinin artırılmasına katkı sağlanması amacıyla dijital öğretmen yeterliklerine göre uzaktan ve/veya yüz yüze eğitim faaliyetlere katılım artacaktır.						
<b>Riskler</b>	<ul style="list-style-type: none"><li>• Olağanüstü durumlarda (doğa kaynaklı afet) alt yapı bilişim alanında yaşanabilecek sorunlar</li><li>• Sistemin bakım onarım hizmetlerinin zaman ve maliyet riskleri</li></ul>						
<b>Maliyet Tahmini</b>	7229,43 TL						
<b>İhtiyaçlar</b>	<ul style="list-style-type: none"><li>• Öğretmenlerin ve öğrencilerin dijital yeterlik seviyelerini, eksikliklerini ve ilgi alanlarını belirlemeye yönelik ihtiyaç analizinin yapılması</li><li>• Öğretim programlarında kritik kazanımların analizlerinin yapılması</li></ul>						

<b>Amaç 3</b>	Türkiye Yüzyılı inşasında millî, manevi ve kültürel değerlerini özümsemiş; çağın gereklerine uygun bilgi, beceri, tutum ve davranışlar ile demokratik anlayışa ve millî şuura sahip şahsiyetli ve üretken öğrenciler yetiştirmek.						
<b>Hedef 3.2</b>	Bireyin gelişimini temel alan, uzun vadeli öğrenme sürecini içeren yeterlik temelli ölçme, izleme ve değerlendirme süreçleri hayata geçirilecektir						
<b>Amacın İlgili Olduğu Alt Program Adı</b>	ÖĞRENME KAZANIMLARI						
<b>Amacın İlişkili Olduğu Alt Program Hedefi</b>	Ölçme ve Değerlendirme						
<b>Performans Göstergeleri</b>	Hedefe Etkisi	Başlangıç Değeri	<b>2024</b>	<b>2025</b>	<b>2026</b>	<b>2027</b>	<b>2028</b>
PG-3.2.1 Ölçme Değerlendirme Merkezlerince öğretmenlere verilen eğitimlere katılım oranı.	100	0	50	80	90	100	100
<b>Stratejiler</b>	<ul style="list-style-type: none"><li>S-3.2.2 Süreç odaklı ölçme değerlendirme yaklaşımı benimsenerek biçimlendirici değerlendirmeye yönelik okul tabanlı proje çalışmaları yürütülecektir. Öğrencilerin gelişimini takip etmek, müfredatın işlenmesinde okullar arasında bütünlük sağlamak ve uygulama birliği oluşturmak için çalışmalar yapılacaktır.</li></ul>						
<b>Riskler</b>	<ul style="list-style-type: none"><li>Personel değişikliği sonucu sürekliliğin sağlanamaması</li><li>Doğa kaynaklı afetler, salgın hastalıklar vb. nedenlerle eğitim öğretimin sekteye uğraması</li><li>Teknolojiye erişim olanaklarının kısıtlılığının giderilememesi</li></ul>						
<b>Maliyet Tahmini</b>	7229,43 TL						
<b>İhtiyaçlar</b>	<ul style="list-style-type: none"><li>Okul tabanlı izleme araştırmalarıyla sınıf içi ölçme ve değerlendirme süreçlerinin niteliğinin artırılması</li><li>Ölçme ve değerlendirme alanında hizmetiçi eğitim ihtiyacı</li></ul>						

<b>Amaç 3</b>	Türkiye Yüzyılı inşasında millî, manevi ve kültürel değerlerini özümsemiş; çağın gereklerine uygun bilgi, beceri, tutum ve davranışlar ile demokratik anlayışa ve millî şura sahip şahsiyetli ve üretken öğrenciler yetiştirmek.						
<b>Hedef 3.3</b>	Sürdürülebilir kalkınma hedeflerine uygun bir yaklaşımla çevre ve iklim değişikliği konusunda farkındalığın artırılması sağlanacaktır.						
<b>Amacın İlgili Olduğu Alt Program Adı</b>	ÖĞRENME KAZANIMLARI						
<b>Amacın İlişkili Olduğu Alt Program Hedefi</b>	Çevre Bilinci						
<b>Performans Göstergeleri</b>	Hedefe Etkisi	Başlangıç Değeri	<b>2024</b>	<b>2025</b>	<b>2026</b>	<b>2027</b>	<b>2028</b>
PG-3.3.1 Atık yönetimi sistemi ile ilgili yapılan çalışma sayısı	100	3	5	8	9	9	9
<b>Stratejiler</b>	S-3.3.1 Tüm öğrencilere çevre bilincinin kazandırılması kapsamında "Su Verimliliği Seferberliği" konusunda faaliyetler yürütülecektir. S-3.3.2 Sıfır atık ve geri dönüşüm uygulamalarının yaygınlaştırılması amacıyla "Sıfır Atık Projesi" kapsamında atıklar kaynağından ayrı ayrı toplanarak geri dönüşüm ve geri kazanım süreci içerisinde değerlendirilecektir						
<b>Riskler</b>	<ul style="list-style-type: none"><li>Faaliyetlerde sürekliliğin sağlanamaması</li><li>Çevre bilinci konusunda toplumun farkındalıklarına karşı dirençli olması</li><li>Mali kaynakların yetersiz kalması</li></ul>						
<b>Maliyet Tahmini</b>	72294,33 TL						
<b>İhtiyaçlar</b>	<ul style="list-style-type: none"><li>Toplumda çevre ve iklim değişikliği bilincinin oluşturulması</li><li>Enerji verimliliğinin sağlanması</li><li>Su tasarrufunun sağlanması</li><li>Atıkların yönetilmesi</li></ul>						

<b>Amaç 4</b>	Türkiye Yüzyılı vizyonu doğrultusunda fiziki ve teknolojik altyapısıyla güçlü, nitelikli personelle eğitime erişimi ve eğitimde kaliteyi artıracak, etkin ve hesap verebilen kurumsal yapıyı geliştirmek.						
<b>Hedef 4.1</b>	Hizmet içi eğitimler aracılığı ile personel nitelikleri artırılabacaktır						
<b>Amacın İlgili Olduğu Alt Program Adı</b>	KURUMSAL KAPASİTE						
<b>Amacın İlişkili Olduğu Alt Program Hedefi</b>	Öğretmen ve Yöneticiler						
<b>Performans Göstergeleri</b>	Hedefe Etkisi	Başlangıç Değeri	<b>2024</b>	<b>2025</b>	<b>2026</b>	<b>2027</b>	<b>2028</b>
PG-4.1.1 Öğretmen başına düşen yıllık hizmet içi eğitim süresi (Saat)	50	7,5	15	20	30	30	30
PG-4.1.2 Uzaktan Eğitim Kapısı Aracılığıyla Eğitimlere Katılan Personel Oranı (%)	100	100	100	100	100	100	100
<b>Stratejiler</b>	S-4.1.1 Öğretmenlerin mesleki eğitimlerinin bütüncü bir parçası olarak öğretmenlik mesleğine ilişkin bilgi, beceri, tutum, değerlerin geliştirilmesi ve pedagojik yetkinliklerin desteklenmesi amacıyla çalışmalar yürütülecektir. S-4.1.2 Personel niteliğini artırmak için Bakanlığımız uzaktan eğitim platformlarının yanında Cumhurbaşkanlığı Uzaktan Eğitim Kapısı (UEK) üzerinden verilen eğitimlere katılımın artırılması sağlanacak.						
<b>Riskler</b>	<ul style="list-style-type: none"><li>• Üniversiteler ile yeterli düzeyde işbirliği imkânı sağlanamaması</li><li>• Politika değişiklikleri yaşanması</li><li>• Değişen teknolojik gelişmelere karşı uyum</li></ul>						
<b>Maliyet Tahmini</b>	2891,77						
<b>İhtiyaçlar</b>	<ul style="list-style-type: none"><li>• Mesleki gelişimde, yerel ihtiyaçlara duyarlı ve okul bağlamıyla uyumlu yeni yaklaşımlar olarak tanımlanan mesleki gelişim toplulukları, okul temelli mesleki gelişim ve öğretmen-yönetici hareketlilik programlarının yaygınlaştırılması ve öğretmenlerin bu faaliyetlere erişilebilirliğinin artırılması</li></ul>						

<b>Amaç 4</b>	Türkiye Yüzyılı vizyonu doğrultusunda fiziki ve teknolojik altyapısıyla güçlü, nitelikli personelle eğitime erişimi ve eğitimde kaliteyi artıracak, etkin ve hesap verebilen kurumsal yapıyı geliştirmek.						
<b>Hedef 4.2</b>	Doğa kaynaklı afetlere ve bulaşıcı hastalıklara karşı dirençli, çevreci ve nitelikli mimariye sahip eğitim ortamlarının oluşturulması sağlanacaktır.						
<b>Amacın İlgili Olduğu Alt Program Adı</b>	KURUMSAL KAPASİTE						
<b>Amacın İlişkili Olduğu Alt Program Hedefi</b>	Fiziki Altyapı						
<b>Performans Göstergeleri</b>	Hedefe Etkisi	Başlangıç Değeri	<b>2024</b>	<b>2025</b>	<b>2026</b>	<b>2027</b>	<b>2028</b>
PG-4.2.1 Deprem tahkiki yapılan eğitim binası sayısı	100	0	0	0	0	1	1
<b>Stratejiler</b>	S-6.2.2 Deprem tahkiki işlerine öncelik verilerek risk taşıyan eğitim binaları belirlenecek ve belirlenen eğitim binalarının güçlendirilmesi sağlanacak ya da gerekiyorsa deprem riski sebebiyle yıkılması gereken eğitim binalarının yerine yeni eğitim binaları yapılacaktır.						
<b>Riskler</b>	<ul style="list-style-type: none"><li>• Maliyetlerdeki öngörülemez artışlar</li><li>• Doğa kaynaklı afetler</li><li>• Tasarruf önceliklerindeki değişiklikler</li></ul>						
<b>Maliyet Tahmini</b>	1000						
<b>İhtiyaçlar</b>	<ul style="list-style-type: none"><li>• Yıkılması gereken eğitim binalarının yerlerine yeni eğitim binalarının yapılması</li></ul>						

# 4. BÖLÜM

## Maliyetlendirme

AMAÇ HEDEF NO	2024 (TL)	2025*(TL)	2026*(TL)	2027*(TL)	2028*(TL)	Toplam Maliyet (TL)
<b>AMAÇ 1</b>	<b>8.250,00</b>	<b>12.790,80</b>	<b>19.830,86</b>	<b>30.745,76</b>	<b>47.668,23</b>	<b>119.285,64</b>
HEDEF 1.1	750,00	1.162,80	1.802,81	2.795,07	4.333,48	10.844,15
HEDEF 1.2	2.000,00	3.100,80	4.807,48	7.453,52	11.555,93	28.917,73
HEDEF 1.3	5.000,00	7.752,00	12.018,70	18.633,79	28.889,83	72.294,33
HEDEF 1.4	500,00	775,20	1.201,87	1.863,38	2.888,98	7.229,43
<b>AMAÇ 2</b>	<b>4.200,00</b>	<b>6.511,68</b>	<b>10.095,71</b>	<b>15.652,39</b>	<b>24.267,46</b>	<b>60.727,24</b>
HEDEF 2.1	500,00	775,20	1.201,87	1.863,38	2.888,98	7.229,43
HEDEF 2.2	3.000,00	4.651,20	7.211,22	11.180,28	17.333,90	43.376,60
HEDEF 2.3	700,00	1.085,28	1.682,62	2.608,73	4.044,58	10.121,21
<b>AMAÇ 3</b>	<b>6.000,00</b>	<b>9.302,40</b>	<b>14.422,44</b>	<b>22.360,55</b>	<b>34.667,80</b>	<b>86.753,19</b>
HEDEF 3.1	500,00	775,20	1.201,87	1.863,38	2.888,98	7.229,43
HEDEF 3.2	500,00	775,20	1.201,87	1.863,38	2.888,98	7.229,43
HEDEF 3.3	5.000,00	7.752,00	12.018,70	18.633,79	28.889,83	72.294,33
<b>AMAÇ 4</b>	<b>200,00</b>	<b>310,08</b>	<b>480,75</b>	<b>75.745,35</b>	<b>117.435,59</b>	<b>194.171,77</b>
HEDEF 4.1	200,00	310,08	480,75	745,35	1.155,59	2.891,77
HEDEF 4.2	0,00	0,00	0,00	75.000,00	116.280,00	191.280,00
<b>AMAÇLAR TOPLAMI</b>	<b>18.650,00</b>	<b>28.914,96</b>	<b>44.829,75</b>	<b>144.504,05</b>	<b>224.039,08</b>	<b>460.937,84</b>
Gn. Yön.Gideri**	1.865,00	2.891,50	4.482,98	14.450,41	22.403,91	46.093,78
<b>TOPLAM</b>	<b>20.515,00</b>	<b>31.806,46</b>	<b>49.312,73</b>	<b>158.954,46</b>	<b>246.442,99</b>	<b>507.031,63</b>

\*Geleceğe Yönelik Bütçe ve Gider Tahminleri 2021,2022 ve 2023 Yılları Enflasyon Ortalamalarına Göre Hesaplanmıştır.  
(((%36,08+%64,27+%64,77)/3)=%55,04

\*\*Diğer Genel Yönetim Giderleri Bütçenin %10'u olarak tahmin edilmiştir

# 5. BÖLÜM

İzleme ve Değerlendirme



Bu bölümde Bornova Mediha Mahmutbey Ortaokulu olarak 2024-2028 Stratejik Planı'nın izleme ve değerlendirme modeline ve aşamalarına değinilmiştir.

### 2024-2028 Stratejik Planı İzleme ve Değerlendirme Modeli

Stratejik planlarda yer alan amaç ve hedeflere ulaşma durumlarının tespiti ve bu yolla stratejik planlardaki amaç ve hedeflerin gerçekleştirilebilmesi için gerekli tedbirlerin alınması izleme ve değerlendirme ile mümkün olmaktadır. İzleme, stratejik plan uygulamasının sistematik olarak takip edilmesi ve raporlanmasıdır. Değerlendirme ise, uygulama sonuçlarının amaç ve hedeflere kıyasla ölçülmesi ve söz konusu amaç ve hedeflerin tutarlılık ve uygunluğunun analizidir.

Okulumuz 2024-2028 Stratejik Planı'nın izleme ve değerlendirme sürecine yön verecek temel ilkeler şunlardır:

- Katılımcılık
- Saydamlık
- Hesap verebilirlik
- Bilimsellik
- Tutarlılık
- Nesnellik

İdarelerin kurumsal yapılarının kendine has farklılıkları izleme ve değerlendirme süreçlerinin de farklılaşmasını beraberinde getirmektedir. Eğitim idarelerinin ana unsurunun, girdi ve çıktılarının insan oluşu, ürünlerinin değerinin kısa vadede belirlenememesine ve insan unsurundan kaynaklı değişkenliğin ve belirsizliğin fazla olmasına yol açmaktadır. Bu durumda sadece nicel yöntemlerle yürütülecek izleme ve değerlendirmelerin eğitsel olgu ve durumları açıklamada yetersiz kalabilmesi söz konusudur. Nicel yöntemlerin yanında veya onlara alternatif olarak nitel yöntemlerin de uygulanmasının daha zengin ve geniş bir bakış açısı sunabileceği belirtilebilir.

Belirtilen temel ilkeler ve veri analiz yöntemleri doğrultusunda birlikte okulumuz 2024-2028 Stratejik Planı İzleme ve Değerlendirme Modelinin çerçevesini;

1. Performans göstergeleri ve stratejiler bazında gerçekleşme durumlarının belirlenmesi,
2. Performans göstergelerinin gerçekleşme durumlarının hedeflerle kıyaslanması,
3. Stratejiler kapsamında yürütülen faaliyetlerin İlçe Milli Eğitim Müdürlüğü faaliyet alanlarına dağılımının belirlenmesi,
4. Sonuçların raporlanması ve paydaşlarla paylaşımı,
5. Hedeflerden sapmaların nedenlerinin araştırılması,

6. Alternatiflerin ve çözüm önerilerinin geliştirilmesi süreçleri oluşturmaktadır. Yılın tamamını kapsayan ikinci izleme dâhilinde, tüm şubelerin sorumlu oldukları göstergeler ile ilgili gerçekleşme durumlarına ilişkin veriler yine Strateji Geliştirme Hizmetleri tarafından toplanarak değerlendirilecektir. Performans göstergelerinin yılsonu gerçekleşme durumları, gösterge hedeflerinden sapmalar görülüyorsa bunların nedenleri, üst yönetici başkanlığında şube yöneticilerince değerlendirilerek gerekli tedbirlerin alınması sağlanacaktır. Ayrıca, stratejik planın yıllık izleme ve değerlendirme raporu hazırlanarak kamuoyu ile paylaşılacaktır.

**Tablo 11: İzleme Değerlendirme Takvimi**

	1. İzleme	2. İzleme
2024 Yılı	Temmuz Ayı İçerisinde	Ocak Ayı İçerisinde
2025 Yılı	Temmuz Ayı İçerisinde	Ocak Ayı İçerisinde
2026 Yılı	Temmuz Ayı İçerisinde	Ocak Ayı İçerisinde
2027 Yılı	Temmuz Ayı İçerisinde	Ocak Ayı İçerisinde
2028 Yılı	Temmuz Ayı İçerisinde	Ocak Ayı İçerisinde
2029 Yılı	Ocak Ayı İçerisinde Genel Değerlendirme ve Raporlama	